

## にかほに



• خصائص متميزة •

في اليابان، كل الأشياء بالقلم والورق



الأعلى: راجع الصفحات ٤-٧ للحصول على تفاصيل حول أدوات الكتابة هذه.

الغلاف: ٥٠٠ قلم رصاص ملون  
(الصورة: فيليسيمو)

## المحتويات

نيبونيكاً *niponica* هي مجلة يتم نشرها باللغة اليابانية وست لغات أخرى (العربية والصينية والإنجليزية والفرنسية والروسية والأسبانية) وتهدف إلى تعريف العالم بالشعب الياباني وثقافة اليابان العصرية، وعنوان المجلة نيبونيكاً مستمد من كلمة نيبون «Nippon» ومعناها «اليابان» باللغة اليابانية.

العدد رقم ٣٦ R-060426

جهة النشر: وزارة الخارجية اليابانية  
كاسوميغاسيكي ١-٢-٢،

تشیودا-کو، طوکیو ۱۰۰-۸۹۱۹، اليابان  
<https://www.mofa.go.jp/>

١٦ رحلة افتراضية عبر اليابان  
السلع المكتبية الإقليمية

١٨ اليابان اللذيذة: حان وقت الأكل  
حلوى كومي أمي الصلبة

٢٠ التجوال في اليابان  
إيتشين

٢٤ هدايا تذكارية يابانية  
دفاتر الملاحظات الفريدة

## ٤ الأدوات المكتبية الرائعة في اليابان

التطور المستمر للأدوات المكتبية اليابانية

## ١٠ الجهات التي تدعوك للكتابة

## ١٢ اللعب بالألوان الممتعة

## ١٤ الأدوات التي يعتز بها فنانون المانغا

نیبونیکا  
no. 36 にほにか

## في اليابان، كل الأشياء بالقلم والورق

- خصائص متميزة •

على الرغم من كل وسائل الاتصال الرقمية وغير الورقية الموجودة اليوم، إلا أن شغف الكتابة والرسم باليد لا يزال قوياً في اليابان. عالم الأدوات المكتبية اليابانية يعكس هذه الحقيقة.



# الأدوات المكتبية الرائعة في اليابان

مجموعة متنوعة من أقلام الحبر الجاف والدفاتر وأقلام الرصاص وأقلام الحبر السائل — مجرد بعض إنجازات مصنّعي الأدوات المكتبية والحرفيين في سعيهم لإتقان فن الكتابة والرسم. إن شغفهم بهذه القضية جعل من الأدوات المكتبية اليابانية معيارًا عالميًا.

## أقلام الحبر الجاف

### قلم الحبر الجاف ذو أساس مائي

بالتزامن مع قيام شركة أوتو المحدودة في عام ١٩٦٤ بإطلاق أول قلم حبر جاف ذي أساس مائي في العالم، والمعروف باسم W، اكتسب سمعة طيبة في اليابان وفي جميع أنحاء العالم بفضل خطه السلس الذي لم تستطع أن تضاهيه أقلام الحبر ذي الأساس الزيتي. يتميز أحدث قلم حبر جاف ذي أساس مائي، CR01، بتصميم فريد يحمي رأس القلم من الجفاف حتى عند تركه دون غطاء.

الصورة: شركة أوتو المحدودة

W، أول قلم حبر جاف ذو أساس مائي في العالم

### قلم الحبر الجاف القابل للمسح ثورية في للسحب من فريكسيون

لقد أحدث قلم الحبر الجاف القابل للمسح ثورة في عالم الأدوات المكتبية. المحاة الخاصة الموجودة في رأس القلم، والتي تولّد حرارة احتكاكية تجعل الحبر يتفاعل ويصبح شفافًا، كانت بمثابة بداية حقبة جديدة في عالم الأقلام.

الصورة: شركة بايلوت

### قلم بول ساين بحبر الجل

كان بول ساين أول قلم حبر جاف في العالم يستخدم الحبر مع صبغة معلقة في جل ذي أساس مائي. عامل التبلور المضاف إلى الحبر المائي يوفر كلاً من الخط الناعم الذي يتمتع به القلم الحبر الجاف مع متانة الحبر الزيتي. يمكن لهذا الحبر المتدفق الذي يشبه الجل أن يحتوي على مجموعة متنوعة من الأصباغ، مما مهد الطريق لظهور أقلام الحبر الجاف متعددة الألوان.

الصورة: شركة ساكورا لمنتجات الألوان

### قلم الحبر الجاف القياسي من جيت ستريم

لم الحبر الجاف هذا الذي يحتوي على حبر زيتي ذي لزوجة منخفضة جداً يعمل على تقليل الاحتكاك لتوفير تجربة كتابة سلسة بشكل لا يصدق وخطوط سميكة داكنة. منذ إنطلاقه في عام ٢٠٠٦، حقق قلم الحبر الجاف القياسي من جيت ستريم طفرة عالمية في صناعة أقلام الحبر الجاف ذات الحبر الزيتي منخفض اللزوجة.

الصورة: شركة ميتسوبيشي بينسيل المحدودة

## أقلام الرصاص الميكانيكية



### كورو توغا

يحافظ قلم الرصاص الميكانيكي هذا على حدة خطوطه عن طريق تدوير الرصاص مع كل جرة قلم لضمان تأكله بشكل متساوٍ. تفتخر كورو توغا بتحقيقها مبيعات تراكمية تزيد على ١٠٠ مليون منذ إنطلاقها في عام ٢٠٠٨.

الصورة: شركة ميتسوبيشي بينسيل المحدودة

## أقلام بسن لباد / الفرشاة



### الفرشاة الفنية

غالبًا ما تُكتب بطاقات الهدايا والرسائل في اليابان بالفرشاة والحبر، وقد أحدثت هذه العادة ثورة في السبعينيات مع ظهور قلم الفرشاة، مما جعل أداء فن الخطوط سهلاً مثل الكتابة بالقلم، مع وجود عدد متزايد من الألوان، تعد أقلام الفرشاة أداة فنية شائعة خارج اليابان. متوفرة الآن بـ ٢٤ لونًا مختلفًا يمكن مزجها لتوسيع نطاق التعبير الفني.

الصورة: شركة بنتل المحدودة

### مارك+

باستخدام مارك+، ما عليك سوى تدوير الرأس للتبديل بين لوتين مختلفين باستخدام نفس القلم. تعد هذه الميزة المريحة مفيدة بشكل خاص للتصنيف حسب اللون أو إبراز أقسام معينة أو تحديد المهام المكتملة للمساعدة في إدارة جدولك الزمني.

الصورة: شركة كوكويو المحدودة



## رصاص القلم عالي البولييمر

أصبح الحصول على رصاص الأقلام الدقيق ممكنًا من خلال الاستفادة من خصائص الراتنج الاصطناعي، الذي يتفحم عند تسخينه ويتصلب عند دمجه مع الجرافيت. في عام ١٩٦٠، تم إطلاق رصاص الأقلام مقاس ٠.٩ مم، تلاه ٠.٧ مم و ٠.٥ مم في عام ١٩٦٢.

الصورة: شركة بنتل المحدودة

## قلم بسن لباد

في عام ١٩٦٢، تم اختراع أول قلم حبر مائي في العالم برأس من الألياف. وقد قدم رأس القلم المصنوع من ألياف الأكريليك تجربة كتابة تجمع بين صفات القلم والفرشاة. أثار القلم ضجة كبيرة في الولايات المتحدة عندما تم تسليمه إلى الرئيس جونسون آنذاك وتم جلبه لاحقًا على متن مركبة فضائية تابعة لناسا. يعد قلم الحبر المائي هذا من أكثر الأقلام مبيعًا، فضلًا عن كونه محبوبًا في جميع أنحاء العالم.

الصورة: شركة بنتل المحدودة



### كليك برايت

تم تكوين الحبر الموجود في أقلام الفلورسنت من النوع النقري بحيث يمتص الرطوبة من الهواء بسهولة مع الحيلولة دون جفاف الحبر حتى عند ترك القلم بدون غطاء.

الصورة: شركة زيبرا المحدودة



## أقلام رصاص



### هوكوساين

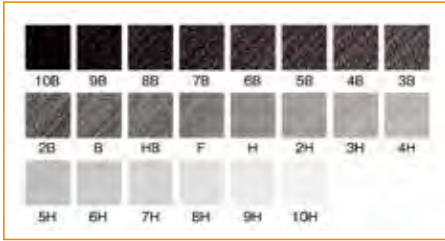
إن الرصاص المصنوع خصيصًا في هذه الأقلام أقوى بحوالي الضعف من الرصاص الموجود في أقلام الرصاص العادية، مما يسمح حتى للرصاص الأسود الناعم مثل 3B و 4B بمقاومة الضغط القوي. أقلام الرصاص مثالية للرسم والتلوين حيث أن الجرافيت لا يسيل ولا يترك علامات على اليدين. يُطلق على لون عمود القلم الرصاص اسم Hokusai Blue، وهو مستوحى من كاتسوشيكا هوكوساي فنان الطباعة الخشبية (أوكيو-إه).  
الصور: شركة كوتسوا المحدودة.



### مجموعة هاي يوني الفنية

تحتوي هذه المجموعة على أقلام رصاص بـ ٢٢ درجة مختلفة من صلابة الرصاص، تتراوح من 10H إلى 10B. الرصاص مصنوع من خليط موحد من الجرافيت عالي النقاء والطين لتوفير جرات قلم ناعمة سوداء. لطالما كانت أقلام الرصاص هذه أحد أدوات الرسم المفضلة.

الصور: شركة ميتسوبوشي بينسيل المحدودة



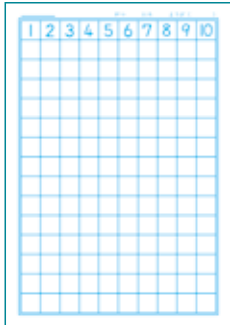
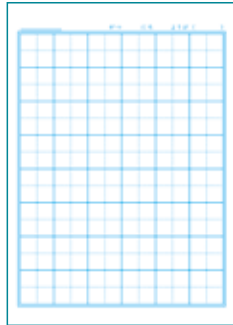
## دفاتر الملاحظات



### دفتر ملاحظات جابونيكاجاكوشوتشو

منذ إصدارها في عام ١٩٧٠، أصبحت دفاتر ملاحظات جابونيكاجاكوشوتشو المفضلة لدى الأطفال اليابانيين. توفر المجموعة حوالي ٥٠ نوعًا وحجمًا مختلفًا من الخطوط المسطرة وورق الرسم البياني للملاءمة الصفوف والمواضيع المدرسية المختلفة، بالإضافة إلى استخدامات مختلفة مثل كتابة المقالات أو التدريب على كتابة أحرف الكانجي.

الصور: شركة شوا نوت المحدودة



### دفتر ملاحظات Campus

لا يقتصر الوله بدفتر الملاحظات التقليدي هذا على الطلاب فحسب، بل يشمل جميع الأجيال التي تعد من معجبيه المخلصين. توفر مجموعة Campus مسطرة لجميع الاستعمالات المختلفة، بما في ذلك ورق الرسم البياني، والخطوط الرأسية، والخطوط المنقطعة، بالإضافة إلى الورق المسطر الضيق إلى العريض الذي يتراوح من ٥ إلى ١٠ مم. تم تصنيع هذه الدفاتر أيضًا مع وضع البيئة في الاعتبار، باستخدام ورق الغابات المعتمد لصنع الصفحات الموجودة بداخلها.

الصورة: شركة كوكيو المحدودة



## أقلام الحبر السائل



### قلم الحبر السائل بسن من ناغيناتا توغي

يتمتع العديد من مصنعي الأدوات المكتبية اليابانية بالخبرة اللازمة لتصميم سن أقلام الحبر السائل الأصلية الخاصة بهم. يعد ناغيناتا توغي الذي صممه شركة سايلور بن المحدودة أحد الأمثلة على ذلك. النقطة الكبيرة بشكل غير تقليدي في نهاية السن تكون على شكل نصل سيف طويل ("ناغيناتا" باليابانية)، ويتم شحذه لتنعيم زاويته. يستطيع تصميم السن هذا إنشاء خطوط أكثر سمكًا عندما يتم وضع القلم بزاوية أقرب إلى الورقة أو إنشاء خطوط أرق عند حمله في وضع مستقيم، مما ينشئ خطوطًا جميلة تتجلل في شُرط أحرف الكانجي.

الصور: شركة سايلور بن المحدودة



وخطوط أكثر سمكًا عند وضعه بزاوية أقرب إلى الورق  
مكن إنشاء خطوط أرق عندما يتم وضع القلم في وضع مستقيم

### كاستم أوروشي

منذ ما يقرب من ١٠٠ عام، تم اختراع طريقة لكانايت لطلاء أقلام الحبر السائل المصنوعة من الإيبونيت بالورنيش. أصدر بايلوت قلم حبر ماكي إي (يسار) في عام ١٩٢٥، والذي يتميز بتصميمات مطلية بالذهب والمساحيق الأخرى. أصبح اللعان الشبيه بالمرآة باللونين الأحمر والأسود للأوروشي شائعًا.

الصور: شركة بايلوت



قلم حبر سائل ماكي-إي من عام ١٩٢٥

أقلام الحبر السائل المصنوعة باستخدام تقنية طلاء ماكي-إي اليابانية تنتقل من جيل إلى جيل منذ ١٠٠ عام. (الصورة: شركة بايلوت)



# التطور المستمر للأدوات المكتبية اليابانية

تتميز الأرفف اليابانية باحتوائها على مجموعة لا حصر لها من المنتجات ذات الوظائف

شديدة الدقة. فلماذا هذه الوفرة في عالم الأدوات المكتبية اليابانية؟ تحدثنا مع أحد الخبراء

لتتبع تطور الأدوات المكتبية في اليابان.

مقابلة مع تاكاباتاكي ماسايوكي



كاروتا

لعبة الورق يتم لعبها من خلال مطابقة البطاقات المقروءة مع بطاقات الصور أوتا كاروتا ColBase

غالبًا ما يشار إلى اليابان على أنها قوة في عالم الأدوات المكتبية، وصحيح أن معظم الأدوات المكتبية الجديدة التي تم اختراعها منذ العقد الأول من القرن الحادي والعشرين جاءت من اليابان. كان أول هذه المنتجات هو قلم الحبر الجاف القابل للمسح، فريكسيون<sup>١</sup>، وقلم الحبر الجاف فائق للزوجة جيت ستريم<sup>٢</sup>. تحظى الأدوات المكتبية اليابانية بتقدير كبير بسبب جودتها ووظيفتها وتصميمها ولمساتها اللطيفة. وهذا أمر ملحوظ بشكل خاص حيث يمكن شراء أدوات الكتابة التي تشتمل على هذه التكنولوجيا الحديثة مقابل بضع مئات من الين. قد تتساءل ثقافات أخرى عن النهج الياباني الذي يحرص على تحسين السلع باستمرار، حتى تلك التي يبدو أنها بلغت ذروتها من خلال الاستمرار في القضاء على أدنى مسببات الإزعاج للمستخدم.

## بلد الأدوات المكتبية، بلد الورق

عند التفكير في العلاقة بين الشعب الياباني والأدوات المكتبية، من المهم أن نتذكر أنه منذ العصور القديمة، كان لدى اليابانيين ارتباط قوي بالورق. تم اختراع الطريقة الحالية لصنع الورق من الألياف النباتية المكسورة في الصين في حوالي القرن الثاني قبل الميلاد. وقدم إلى اليابان في حوالي القرن السابع. ولم تجد طريقها إلى أوروبا عبر طريق الحرير إلا في القرن الثالث عشر تقريبًا، مما يعني أنه عندما يتعلق الأمر بالورق، فإن اليابان كانت من أوائل الدول التي تبنته.

حوالي ٧٠٪ من مساحة اليابان عبارة عن غابات، كما يوجد العديد من الأنهار أيضًا، لذا فإن النباتات والمياه المستخدمة في صناعة الورق متوفرة بكثرة هنا. وهذا هو السبب وراء استخدام الورق ليس فقط للكتابة، ولكن أيضًا للحرف اليدوية والسلع الداخلية والملابس. تم إنتاج ورق الواشي المصنوع يدويًا في جميع أنحاء اليابان، وفي القرن الثامن كانت هناك مناقشات حول الاستعمالات الأكثر ملاءمة لكل ورق إقليمي. ويحتفظ مستودع شوسوين<sup>٣</sup> بالواشي منذ ذلك الوقت، ويقال إن الإمبراطورة اختارت لون الواشي الخاص بها من الاختيار الموجود هنا. على مدار ١٣٠٠ عام، كان اليابانيون يختارون بعناية أوراق الكتابة المفضلة لديهم.

في البلدان التي ليس لديها موارد ورقية وفيرة، كان فعل "وضع القلم على الورق" يعتبر لفترة طويلة امتيازًا للنبل، مما يوضح مدى قيمة الورق في ذلك الوقت. وعندما بدأ استخدام الورق لأول مرة في اليابان أيضًا، كان استخدامه بالطبع حصريًا تقريبًا على الطبقات المتميزة، مثل نبلاء البلاط ومسؤولي الشوغون، لكنه انتشر بسرعة نسبيًا بين عامة الناس. خلال فترة إيدو (١٦٠٣-١٨٦٨)، أصبحت لوحات أوكيبو-إه التي تصور الحياة اليومية، وصحف كاوارا-بان، وأوراق تشيوغامي من الورق المطبوع يدويًا.



كاوارابان

صفحات عريضة مطبوعة على ألواح خشبية تحمل الأخبار في الشارع.

الصورة هنا تحكي الدمار الذي خلفه الزلزال في إيدو في القرن التاسع عشر.

الصورة: أفلو

## تشيو غامي

أوراق من الواشي مطبوعة بأنماط ملونة، تُستخدم لإنتاج الحرف اليدوية وغيرها من العناصر.

الصورة: كوريهارا أوسامو



تم استخدام الورق والصور والشخصيات على نطاق واسع في مجال الترفيه لعامة الناس. في هذا الوقت تقريبًا أصبحت الأدوات المكتبية ذات قيمة للجميع. في القرن التاسع عشر، التقت أقلام الحبر السائل، والأحبار، والورق المصنوع آليًا وعناصر أخرى من الأدوات المكتبية الغربية بعالم الحبر والفرش والواشي الياباني. لقد اعتمد اليابانيون الأدوات الغربية، وأدخلوا التحسينات كما فعلوا. اليوم، تقام معارض الورق في جميع أنحاء اليابان. تجتذب هذه المعارض التجارية التي تركز على الأدوات المكتبية حشودًا كبيرة، حيث يجذب مهرجان بونغو جوشي هاكو للأدوات المكتبية في ديسمبر ٢٠٢٣ وحده ٤٥٠٠٠ شخص. في اليابان، تطورت علاقة تكافلية بين الشركات المصنعة للأدوات المكتبية التي تطلق منتجات جديدة كل عام والمستهلكين الذين يستمتعون ويقدرّون التطور في الكتابة الدقيقة وسهولة الاستخدام المريحة.

## نظم الأفكار في كلمات

في عصر الهواتف الذكية المنتشرة في كل مكان وفي عالم أصبح خاليًا من الورق بشكل متزايد، لماذا يحب اليابانيون الأدوات المكتبية كثيرًا؟ قد يكون أحد الأسباب هو ميل اليابانيين لاستخدام الكلمة المكتوبة للتعبير عن المشاعر. تكشف الرسائل المكتوبة بخط اليد عن شخصية الفرد وتشير إلى ما إذا كانت قد تمت صياغتها بعناية أو تمت كتابتها على عجل. يجمع نظام الكتابة الياباني بين ثلاثة أنواع من الأحرف هي الكانجي، والهيراغانا، والكاتاكانا وغالبًا ما تكون جميعها ضمن نفس الجملة. يوفر هذا أداة غير عادية للتعبير عن التغييرات في الفروق الدقيقة ببساطة عن طريق الاختيار بين هذه الطرق الثلاث لكتابة أي كلمة. إن ارتباط الشعب الياباني بالأدوات المكتبية وسعي المهندسين الحثيث لتحسين هذه الأدوات قد توارثته أجيال عديدة. وهذا التفاني هو الذي يشكل الأساس لتطور الأدوات المكتبية اليابانية.

١. انظر الصفحة ٤.

٢. انظر الصفحة ٤.

٣. يحتوي المستودع الموجود في معبد تودايجي بمدينة نارا على أغلى ممتلكات العائلة الإمبراطورية.

## تاكاباتاكي ماسايوكي

ولد تاكاباتاكي في محافظة كاغاوا عام ١٩٧٤. وتنافس تاكاباتاكي في البرنامج التلفزيوني الشهير "بطل التلفزيون" في فئة الأدوات المكتبية الوطنية، وفاز بثلاث بطولات متتالية وحصل على لقب "ملك الأدوات المكتبية". بعد ١٣ عامًا من العمل كمخطط للمنتجات ومسوّق في شركة الأدوات المكتبية صن ستار ستيشنري المحدودة، تقاعد ووقع عقدًا مهنيًا مستقلًا مع الشركة. وهو رئيس تحرير موقع الأدوات المكتبية بونغو نو توبيرا، ويوتيوبر يركز على منتجات الأدوات المكتبية.

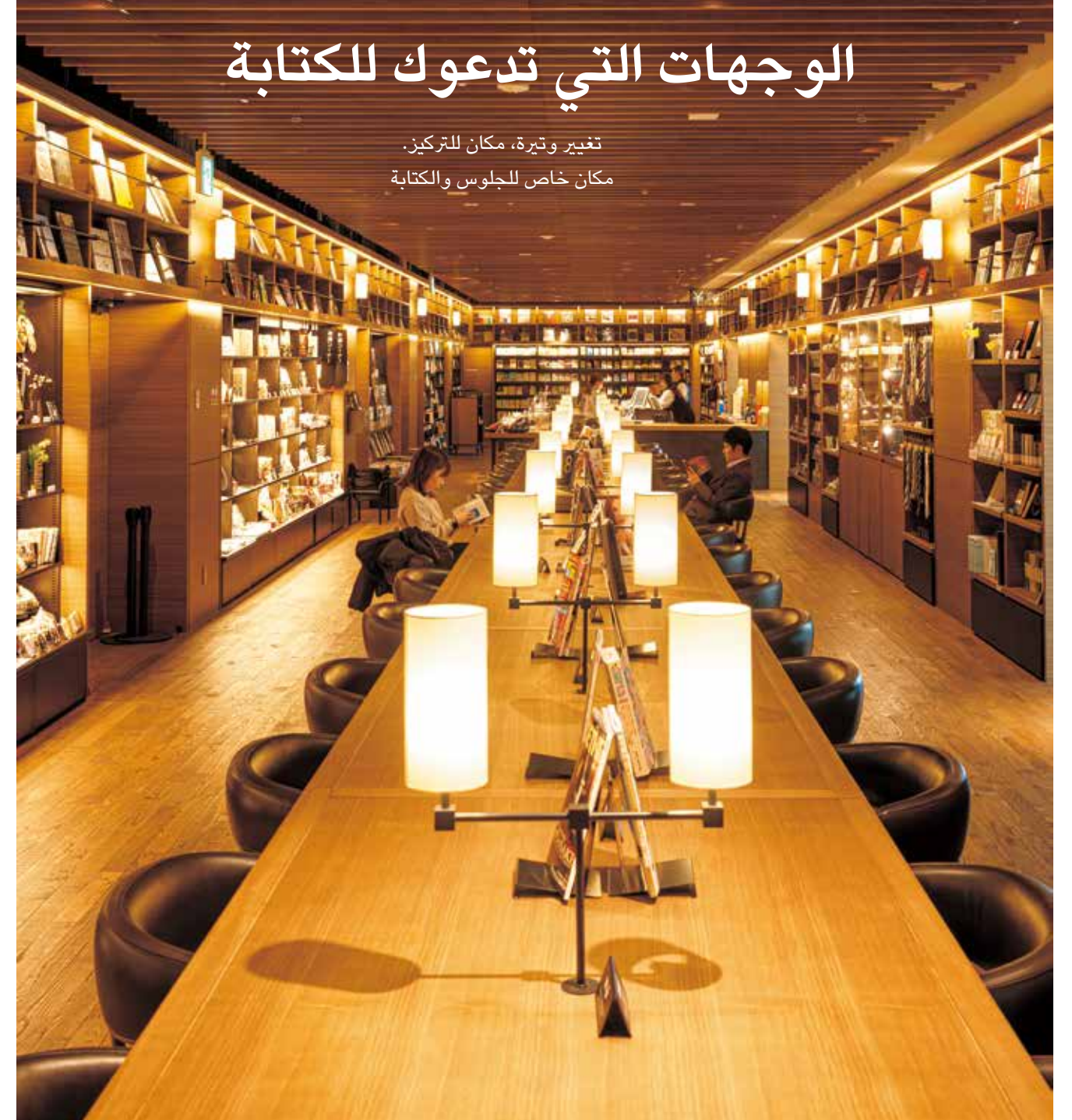




# الوجهات التي تدعوك للكتابة

تغيير وتيرة، مكان للتركيز.

مكان خاص للجلوس والكتابة



## طاولة مكتبة طويلة للاستراحة قبل الرحلة

تعد مكتبة تسوتايا في مطار هانيدا مكاناً يسوده الهدوء والسكينة وسط مطار مزدحم. توجد طاولة طويلة في منتصف المتجر، وهي مكان للجلوس والاسترخاء وقراءة كتاب من مجموعة المتجر الواسعة التي تتراوح من الكتب التي تقدم الثقافة اليابانية إلى الروايات والمانغا. الطاولة متاحة لأي شخص، ويجلس العديد من رجال الأعمال ويفتحون مخططاتهم وينظمون جداولهم ويجمعون أفكارهم قبل ركوب الطائرة. ويمكن للعملاء إحضار المشروبات من المقهى المجاور أيضاً. توفر المساحة للمسافرين شيئاً من الفخامة، ومكاناً للكتابة في جو مريح بعيداً عن الصخب والضجيج.



الأعلى: طاولة طويلة محاطة بأرفف الكتب  
الأسفل: الاستمتاع بوقت للكتابة أثناء مشاهدة الطائرات على المدرج  
الصور: كوريهارا أوسامو

## متجر زاكا مع مكتب لكتابة الرسائل

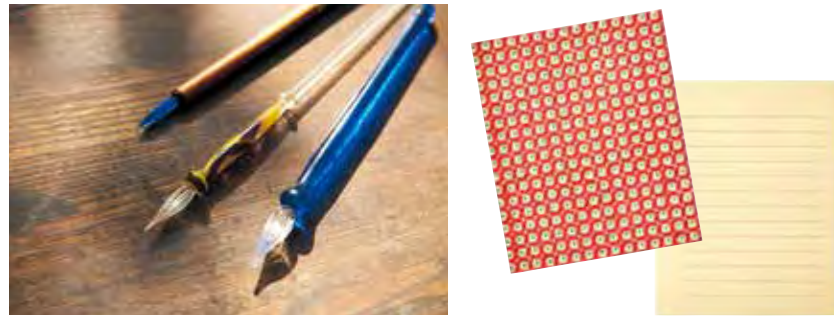
إذا كنت تبحث عن مكان للجلوس وكتابة رسالة على مهل، فإن Post-sha، وهو متجر زاكا في أوساكا يبيع سلماً فاخرة مثل الأدوات المكتبية والكتب المصورة، هو المكان المناسب لك. يبيع المتجر حوالي ٣٠ نوعاً فريداً من ورق الرسائل والأظرف. عندما تقوم بعملية الشراء، يمكنك استعارة أحد الأقلام الزجاجية من المتجر، وهو نوع من أقلام الغمس، والحبر. ما عليك سوى الجلوس على المكتب الخشبي القديم بجانب النافذة، والنظر إلى الأشجار في الحديقة وشارع المدينة بالأسفل، وسوف تتدفق مشاعرك بشكل طبيعي كما ينزلق القلم فوق الورقة.

الأعلى: قم بتأليف رسالة على مكتب الكتابة في الجزء الخلفي من متجر السلع الفاخرة زاكا.

أسفل اليمين: ورق الرسائل الأصلي من Post-sha

أسفل اليسار: الأقلام الزجاجية التي تباع في المتجر.

الصور: ياماغوتشي شينيتشي



## نزل لتجربة كتابة

في ممارسة تسمى كانزومي، يعتكف الكتاب اليابانيون في النزل أو الفنادق للتركيز على كتاباتهم عندما يواجهون صعوبة في الكتابة. هوميكان في طوكيو هو نزل ريوكان تقليدي يقدم تجربة كانزومي فريدة من نوعها. الغرف البسيطة والأنيقة ذات الطراز الياباني في المبنى الرئيسي، والتي يقال إنها استخدمت لممارسة كانزومي منذ فترة طويلة، تحتوي على طاولة خشبية منخفضة ليجلس الضيف على الأرض، ويفتح مخطوطة، ويشعر وكأنه أديب عملاق.



أقصى اليمين: ستمتع بالشعور وكأنك كاتب يكتب مخطوطة على اليسار: هوميكان، بُني عام ١٨٩٨

الصور: كوريهارا أوسامو



# اللعب بالألوان الممتعة

معمل حبر يتيح للعملاء إنشاء ألوان الحبر الفريدة الخاصة بهم. الأطفال والكبار على حد سواء متعلقون بألوان الباستيل الزيتية متعددة الألوان. هذان مجرد مثالين على افتتان لا ينضب بالرسم والتلوين كان سبباً في شغف اليابانيين بالألوان.

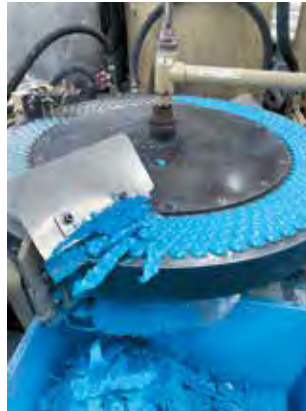
الصور: آراي أكيكو

## تعلم رسم اللون ألوان باستيل زيتية

تعد ألوان الباستيل الزيتية هي الوسيلة الفنية الأكثر شعبية بين الأطفال الصغار في اليابان. من بين العديد من المنتجات المتاحة، كانت ألوان الباستيل الزيتية، التي طورتها شركة تصنيع مواد فنية خاصة مقرها في أوساكا ولها تاريخ طويل، عنصرًا أساسيًا بالنسبة للأطفال اليابانيين لأكثر من ١٠٠ عام. سر شعبيتها هو أنها تجمع بين خصائص أقلام التلوين الصلبة وغير اللزجة وسهلة الاستخدام مع التغطية الناعمة وسهلة المزج التي تحصل عليها من الباستيل.

تتكون ألوان الباستيل الزيتية من الصباغ والشمع والزيوت السائل. تتم إضافة الصباغ إلى الشمع المذاب، ويضاف الزيت السائل. ثم يُعجن الخليط بعد ذلك، ويُسكب في قالب على شكل عصا، ويُترك ليبرد ويتماسك. في عام ٢٠١١، للاحتفال بالذكرى التسعين لتأسيسها، احتفلت شركة الباستيل الزيتية الشهيرة بهذه المناسبة من خلال إطلاق ٧٠٠ لون مختلف. أثناء تطوير الإصدار، قام حرفيو الألوان من معهد أبحاث الشركة بإنشاء حوالي ٢١٠٠ لون، مع إيلاء اهتمام دقيق لإنشاء تدرج موحد للظلال للألوان المجاورة. نظراً لصعوبة تمييز الفرق بين هذه الألوان الكثيرة بالعين المجردة، وتم تقليص التشكيلة إلى ثلث المجموع الأصلي.

جانب آخر من المواد الفنية المصممة للأطفال هو أنهم يطلقون الأسماء اليابانية التقليدية على الألوان المستمدة من الطبيعة لتعليم الأطفال عن الألوان. على سبيل المثال، يُطلق على ألوان الباستيل الزيتية البرتقالية الزاهية اسم داباي، وهو مشتق من الاسم الياباني لفاكهة حمضيات مُرّة ذات لون برتقالي. أما اللون الأصفر المائل إلى الحمرة الباهت المعروف باسم الخمري فيُطلق عليه اسم كوتشيبييرو لتشابهه مع لون أوراق الخريف المتساقطة. ومن خلال القيام بذلك، يختبر الأطفال اليابانيون ثقافتهم دون وعي من خلال الألوان.



أعلاه: Cray-Pas مصنوع من أصباغ طبيعية وصناعية.

أسفل اليمين: قطع فائض الخليط من القوالب في المصنع. ثم تتم إضافة القصاصات مرة أخرى إلى الخليط لصنع المزيد من ألوان الباستيل الزيتية.

الصور: شركة SAKURA COLOR PRODUCTS CORPORATION



على اليمين: ألوان الباستيل الزيتية Cray-Pas التي طورتها شركة يشير اسم Cray-Pas إلى حقيقة أنها تجمع بين خصائص أقلام التلوين والباستيل.

على اليسار: Cray-Pas بـ ٧٠٠ لون مخزنة في علبة أكريليك. تم تحقيق الاختلافات الدقيقة في الألوان بفضل العين التمييزية التي يتمتع بها باحثو الشركة، الذين مزجوا الأصباغ يدويًا.

الصور: شركة SAKURA COLOR PRODUCTS CORPORATION



Inkstand موجود في الطابق الثاني من متجر الأدوات المكتبية، كاكيموري. الموظفون المهذبون يعتنون بالعملاء جيدًا.

## إنشاء ألوان فريدة من نوعها

يوجد متجر أدوات مكتبية في حي كوراماي، بالقرب من أساكوسا، التي تعد إحدى الوجهات السياحية الأكثر شعبية في طوكيو، ويضم بين جنباته Inkstand، وهو معمل حبر يقدم سلعة حصرية حسب الطلب.

يختار العملاء من بين ١٨ لونًا - أحبار أصلية بـ ١٤ لونًا، بالإضافة إلى الأحمر والأزرق والأسود، ومحلل تخفيف - ويمزجون تركيبهم الخاصة، باستخدام قطارة لإضافة الأحبار قطرة بقطرة في كوب. يسجل العملاء الألوان وعدد القطرات المستخدمة عند إضافة الأحبار، ثم يستخدم موظفو Inkstand هذه التركيبة لخلط اللون الفريد من نوعه وتعبئته في زجاجة حبر خاصة. وقد ظهرت هذه الخدمة نتيجة للطلبات العديدة المقدمة من العملاء للحصول على مجموعة أكبر من الألوان وظلال متوسطة معينة لألوان معينة من الأحبار المصممة خصيصًا والتي بدأ متجر الأدوات المكتبية ببيعها.

في البداية، قدم المتجر أحباراً صبغية والتي، على الرغم من أنها قابلة للذوبان في الماء بحيث يمتصها الورق بسهولة، إلا أنها تميل إلى النزيف ولها لون سريع التلاشي، وهو ما كان يمثل مشكلة. لحل تلك المشكلة، قدم Inkstand طلبًا خاصًا إلى إحدى الشركات المصنعة للحبر لتطوير حبر صبغي فريد لا يُستخدم بشكل شائع في أدوات الكتابة. أدى ذلك إلى الحصول على أحبار مثالية توفر ألوانًا زاهية تدوم طويلاً دون سد سن القلم.

بشكل عام، لا ينبغي خلط أكثر من ثلاثة ألوان من الحبر معًا. أي زيادة عن ذلك ستؤدي إلى تحول الحبر إلى اللون الأسود الموحد. لإضفاء حيوية الفلورسنت على اللون، تتم إضافة محلول تخفيف. يعد مزج درجات وظلال معينة بمثابة عملية تجربة وخطأ ينتج عنها لون فريد تمامًا مع فارق بسيط غير موجود في المنتجات التجارية. اكتسب Inkstand سمعته باعتباره تجربة سفر لا تُنسى، وهو الآن قبلة للأدوات المكتبية تجذب المعجبين من جميع أنحاء العالم.



أعلاه: يقوم العملاء بإنشاء الأحبار الفريدة الخاصة بهم، واختبارها باستخدام قلم غمس للتحقق أثناء مزج الألوان.

على اليسار: حبر أصلي فريد من نوعه معبأ في زجاجة.





فنانة المانغا تاناكا تيكو ترسم بالقلم الرصاص. لإبداع المانغا الخاصة بها، تستخدم مجموعة من الأدوات المكتبية والأجهزة الرقمية.

## الأدوات التي يعتز بها فنان المانغا

ما هي الأدوات المستخدمة لإبداع المانغا؟ اكتشف ما يستخدمه المحترفون وكيف يستخدمون هذه الأدوات لإبداع المانغا.

الصور: كوريهارا أوسامو  
التعاون: واكوم

يستمتع القراء حول العالم بالمانغا. في السنوات الأخيرة، تم رسم معظم المانغا بواسطة فنانين على الأجهزة الرقمية. ولكن لا يزال هناك فنانون يبدعون على الورق، باستخدام القلم والورق والحبر في كل شيء بدءًا من رسم الرسومات وحتى وضع اللمسات النهائية. علاوة على ذلك، قامت بضع مجموعات بالتحول إلى أسلوب هايبريد، من خلال استخدام الكتابة على الورق والأدوات الرقمية لإنتاج أعمالها.

كانت ولا تزال الأداة المفضلة لدى فنان المانغا حتى اليوم قلم الغمس ذو السن الذي يتم إدخاله في وعاء الحبر. يعتبر قلم الغمس ضروريًا لعملية التحبير، حيث يرسم الفنان الرسومات الأولية المرسومة بالقلم الرصاص. من بين جميع السنون، غالبًا ما يتم استخدام سن قلم G لتحديد الخطوط العريضة لشخصيات المانغا بسبب شقه العميق والمفتوح في المنتصف وقدرته على تغيير سمك الخط عن طريق ضبط مقدار الضغط المستخدم. يُستخدم قلم مارو لرسم خطوط دقيقة ومعقدة لأشياء مثل العيون والشعر والخلفيات. أيًا كان اختيارهم، هناك فنانو مانغا يعتقدون أن الرسم باليد فقط هو الذي يمكن أن يضفي روحًا على شخصياتهم، وهم مهتمون للغاية بأدواتهم غير الرقمية، ويختارون بدقة السن وأوعية الحبر وأقلام الرصاص والأحبار التي يستخدمونها.

أدى ظهور الأجهزة اللوحية LCD المتصلة بالكمبيوتر والمزودة بالأقلام الرقمية إلى خلق فرص جديدة في تعبير المانغا. كما هو الحال مع القلم والورق، يتفاعل القلم الرقمي أيضًا مع ضغط الرسم، مما يجعل من الممكن رسم الخطوط وتطبيق الألوان بشكل معبر. يمكن للفنان اختيار واحد من مئات الملايين من الألوان الممكنة، ويمكن تغيير الخلفية على الفور باستخدام الصور المستوردة أو أنماط الخلفية المضافة، على سبيل المثال.

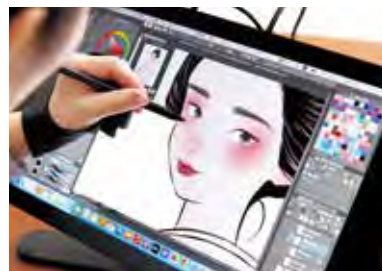
بدءًا من تخطيط القصة وحتى وضع اللمسات الأخيرة، فإن إكمال كتاب مانغا ليس بالأمر الهين. من المؤكد أن فن المانغا سيستمر في التطور مع حرص الفنانين على الاستفادة من مزايا الأدوات التناظرية والرقمية.



ثم تقوم بتحبير الخطوط الرئيسية. بإدخال قلم G (٥) وسن قلم مارو (٦) في أنبوبة قلم، تغمس القلم في الحبر (٧) وتتبع الخطوط (٨). إنها تختار السن المناسب للخطوط ذات السماكة التي تريد تحقيقها. هذه لحظة متوترة لأنه لا يمكن إعادة رسم الخطوط المرسومة باليد.



توضح تاناكا تيكو كل خطوة في عملية إنشاء الرسومات الملونة. تستخدم الرصاص الأزرق (١) في قلم رصاص ميكانيكي (٢) لرسم مخطط أولي لن يكون مرئيًا عند طباعة الرسم، ثم تستخدم قلم رصاص (٣) لتتبع المخطط (٤).



يتم التلوين باستخدام الأجهزة اللوحية LCD المزودة بالأقلام (٩). يتم مسح الرسم اليدوي الحبري كصورة رقمية، وتستخدم قلمًا رقميًا لتطبيق اللون (١٠). تختار لونها من لوحة الألوان وتستخدم أداة الفرشاة لإضافة ضبابية الألوان والتأثيرات الأخرى بسهولة (١١).



مانغا من تأليف تاناكا تيكو  
Hokago Ponytail ("ذيل الحصان  
بعد المدرسة")  
(مارغريت كوميكس، شركة شويشا)

### مزايا الرسم باليد مقابل الرسم الرقمي

من السهل مشاركة البيانات الرقمية كما أنها تعطي إحساسًا بالأمان حيث يمكنك دائمًا إلغاء الأخطاء. ومن ناحية أخرى، عند الرسم على الورق، لا يمكن التراجع عن الخطوط التي تم رسمها، وهذا يعطي المزيد من الكثافة والقوة للخطوط. سواء كنت تستخدم الأدوات المكتبية أو الرقمية، فإن التدريب مرارًا وتكرارًا يعد أمرًا مهمًا جدًا لتصبح ماهرًا في استخدامها.

(مقابلة مع فنانة المانغا تاناكا تيكو)







رحلة افتراضية  
عبر اليابان

## السلع المكتبية الإقليمية



يتم تقديم الحرف المحلية المصنوعة بتقنيات توارثتها الأجيال والسلع التي تتميز بتصميمات مستوحاة من الفنون الإقليمية أو المناظر الطبيعية الخلابة. قم برحلة عبر هذه الصفحات للعثور على السلع المكتبية التي تعكس الخصائص الإقليمية الفريدة للمناطق في جميع أنحاء اليابان.

طوكيو

### لفائف الورق

تقليديًا في اليابان، غالبًا ما كانت تتم كتابة الرسائل والوثائق بالحرر والفرشاة على لفائف ورق الواشي الياباني. تظهر الصورة هنا ورق واشي ملفوف بخمسة ألوان، مرقق معًا ومعالج لمنع البقع حتى عند الكتابة بالقلم. تعد لفائف الورق عنصرًا شائعًا في مجموعة منتجات الواشي والورق التي تبيعها متاجر الأدوات المكتبية التاريخية منذ أكثر من ٢٠٠ عام.

الصورة: غوسنشي بواسطة هايبارا

كيوتو

### كتاب طوابع ختم غوشوين

قد يحصل زوار المزارات والمعابد في اليابان على ختم غوشوين المختوم بالحرر الأحمر يحمل اسم المعبد أو الضريح وتاريخ زيارتهم. تقدم العديد من المزارات والمعابد كتبًا مجلدة تحتوي على صفحات ورق الواشي التقليدية لجمع غوشوين، ويحملها بعض السياح معهم أثناء قيامهم بالحج إلى عدد من هذه المواقع. كتاب غوشوين المصور هنا يحتوي على أغلفة مصممة على طراز الكيمونو.

الصورة: Taniguchi Shoyudo Co., Ltd.

نارا

### سومي إنك أوبجيت دارت

كانت محافظة نارا موطنًا لعاصمة اليابان في العصور القديمة، وكانت منذ فترة طويلة مركزًا لإنتاج حرر سومي. إن كمكات الحرر الأنيقة هذه، والتي تم تشكيلها على شكل الأقنعة المستخدمة في عروض الرقص المنقعة التي ازدهرت في القرن السابع تقريبًا، من المفترض أن يتم تقديرها بدلاً من استخدامها.

الصورة: كاوري-زومي أسوكا بواسطة KINKOEN



### محبرة على شكل تفاحة وقلم زجاجي

محبرة على شكل تفاحة، أحد فنون محافظة أوموري، (اليسار)، وقلم زجاجي به تفاحة صغيرة في نهايته (اليمين). القلم الزجاجي هو أداة للكتابة نشأت في اليابان وهي تمتص الحبر من خلال سن القلم الشفاف الموجود على جانبه الأيمن.

الصورة: تسوغارو فيدرو

إيشيكاوا

### قلم حبر مزين بورق الذهب

قلم الحبر المزين بورق الذهب هو تعاون بين حرفيي أوراق الذهب في مدينة كانازاوا، محافظة إيشيكاوا، وإحدى العلامات التجارية الرائدة لأقلام الحبر في اليابان. إنه يتميز بتوظيف الفن الياباني التقليدي في رسم موضوعات الجمال الطبيعي بأوراق الذهب والمواد الأخرى.

الصورة: شركة هاكوييتشي المحدودة، قلم الحبر السائل بأوراق كانازاوا الذهبية من تصميم PLATINUM PEN CO., LTD.

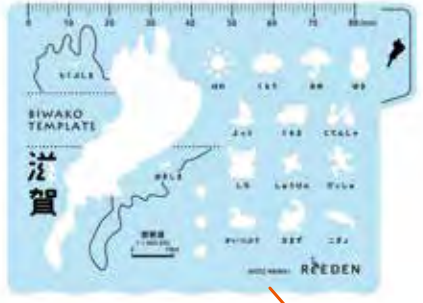


شيفا

### مسطرة مزودة بنموذج لبحيرة بيوا

يمكنك تتبع بحيرة بيوا، أكبر بحيرة في اليابان، بمقياس ١/١٠٠,٠٠٠ تقريبًا باستخدام هذه المسطرة المزودة بنموذج. استخدم الصور الظلية للمخلوقات التي تعيش في بحيرة بيوا والقلعة وغيرها من مناطق الجذب السياحي القريبة للاحتفاظ بسجل ممتع لرحلاتك في المنطقة.

الصورة: قالب بحيرة بيوا من تصميم KOKUYO Product Shiga Co., Ltd.



### الفرش

هيروشيما

يشارك حوالي واحد من كل عشرة من سكان مدينة كومانو-تسو في محافظة هيروشيما في صناعة الفرش، لذا تُعرف بأنها عاصمة الفرش في اليابان. الشعيرات الدقيقة لفرش كومانو-تسو مصنوعة يدويًا على يد حرفيين محترفين. إنها أدوات مطلوبة للغاية لرسم خطوط دقيقة وتفاصيل صغيرة. لا تحظى فرش الحبر فقط بشعبية كبيرة خارج اليابان، بل أيضًا فرش مستحضرات التجميل المصنوعة بهذه التقنية.

الصورة: فودينوساتو كويو

ناغاساكي

### الحبر المحلي

الأحبار الملونة المعبأة في زجاجات مزينة بصور سلع ومناظر ناغازاكي الشهيرة تمثل هدايا تذكارية رائعة. تُظهر زجاجة الحبر الموضحة هنا جزر كوجوكوشيما الخضراء من تصميم إيشيمارو بونكودو. الصورة: جزر كوجوكو الخضراء بألوان بيكي إنك من ناغاساكي، تصوير إيشيمارو بونكودو



كوتشي

### دفتر ملاحظات ياباني تقليدي

تم تصنيع هذه الدفاتر بواسطة طريقة ربط مخططة تقليدية باستخدام درز خيطي دقيق. إنها جميلة المظهر، وبدون مواد لاصقة كيميائية، ولا تنفصل من بعضها بمرور الوقت. لا تزال تقنية تجليد الكتب الثمينة هذه تُمارس في كوتشي، حيث يتم إنتاج ورق توستا واشي.

الصورة: كوتشي سيهون



# حلوى كومي آمي الصلبة

حلوى صغيرة وحلوة مع رسالة

الصور: كوريهارا أوسامو

التعاون: ماي آمي



أعلاه: يتم تمديد ألواح كومي آمي بشكل طويل ورفيع (في الأعلى)، ثم يتم تجميعها في شكل أسطواني (في المركز)، ويتم تمديدتها على هيئة شريط رفيع يبلغ طوله ٢ سم (في الأسفل).

الصور: ماي آمي

كومي آمي مع رسالة "شكراً لك" باللغتين اليابانية والإنجليزية.



الحروف والمسافات بشكل صحيح. يتطلب الأمر خبرة وحناءة جري في حقيقي لتصوير المنتج النهائي وتجميع الألواح بطريقة فعالة. مثل هذه الحلوى مع الكلمات قادرة على نقل المشاعر الشخصية. إنها هدية غير رسمية تعبر عن التشجيع واللطف بطريقة ملموسة. على الرغم من صغر حجمها، ضع قطعة حلوى واحدة فقط في فمك لتشعر بالرائحة والحلاوة التي يمتصها الجسم بعمق.

عند تمديدتها بشكل رقيق وقطعها، يظهر نفس التصميم على كل مقطع عرضي يتم قطعه. لدى صانعي الحلويات ٢٠-٤٠ دقيقة فقط، بينما لا تزال الحلوى دافئة وناعمة، لتجميع وتمديد الألواح. يجب أن يتم هذا العمل بسرعة، مع حركة دائرية مستمرة للحفاظ على الشكل الأسطواني الأنيق وعدم تشويه التصميم.

لا تتميز تصميمات الحلوى هذه بالصور فحسب، بل بالنصوص أيضاً. يقوم صانع حلويات كومي آمي في محافظة آيتشي بإنتاج هذه الحلوى مع رسائل مصنوعة حسب الطلب. توفر الموصفات التي يقدمها مصمم متخصص في كومي آمي تعليمات مفصلة حول اللون وطرق التجميع لكل طلب، والتي يمكن أن تعبر عن أحرف معقدة تتطلب حوالي ١٠٠ لوح مختلف. يتطلب التجميع عناية كبيرة، حيث أن أي تشويه أو سوء محاذاة للألواح سيجعل الحروف غير مقروءة. من المثير للدهشة أنه إذا كان هناك عدد قليل جداً من الأحرف في الكلمة أو الخطوط في الحرف، يصبح تحقيق التوازن مشكلة، لأنه من الصعب الحصول على

كومي آمي هي حلوى مصنوعة في أسطوانات طويلة تظهر نفس التصميم أينما تم قطعها. تعرض الأقراص المقطوعة بمقطع عرضي مجموعة من التصميمات مثل الوجوه والحيوانات والزهور والفاكهة.

منذ فترة طويلة، كانت كلمة آمي، وهي الكلمة اليابانية التي تعني الحلوى، تشير إلى ميزو آمي (شراب النشا الدبق)، والذي تم تصنيعه باستخدام الشعير لتحويل نشا الحبوب، مثل الأرز غير الدبق والذرة، إلى سكر. ثم يتم عجن هذه المادة لصنع حلوى صلبة. عندما أصبح السكر متاحاً بشكل أكثر شيوعاً خلال فترة إيدو (١٦٠٣-١٨٦٨)، أصبحت الحلوى اليابانية تُصنع عن طريق إضافة السكر إلى الميزو-آمي، وأصبحت هذه الحلوى محبوبة جداً بين عامة الناس.

ظهرت كومي آمي لأول مرة خلال فترة إيدو. يتم غلي خليط من الميزو-آمي والسكر، ثم يتم تمديده وطيه وعجنه إلى عدة ألواح طويلة ورفيعة، ثم تلويها. يتم بعد ذلك تجميع هذه الألواح لتكوين شكل أسطواني يبلغ قطره حوالي ٣٠ سم.

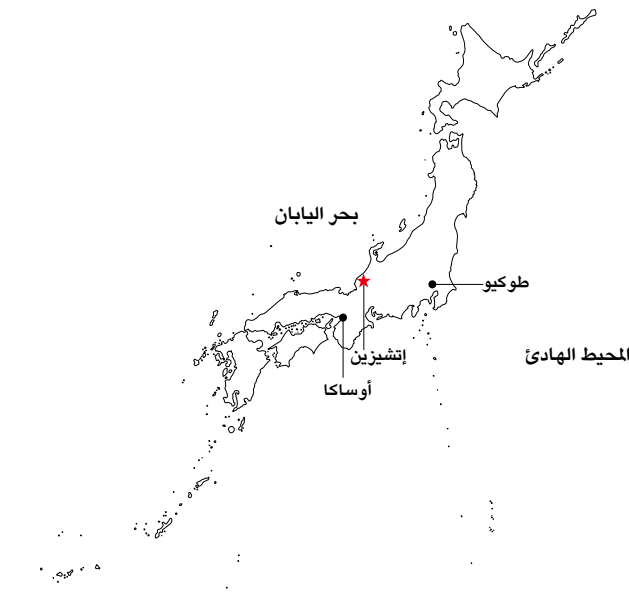




١. ورق إيتشيزن واهي منقوش ومصبوغ  
٢. المباني التقليدية في منطقة غوكا  
٣. المبنى الرئيسي لضريح أوكاموتو-أوتاكي جينجا، الذي  
تم تشييده في القرن التاسع عشر. الضريح مخصص لكاواكامي  
غوزين، إلهة الورق (اليمين).

٥

٥. الواشي مصنوع من الكوزو، أو ورق التوت الياباني. تأتي هذه الألياف من اللحاء الداخلي لجذع شجرة التوت.  
٦. صناعة الورق باستخدام أدوات خشبية تقليدية في متحف أوداتسو للورق والحرف اليدوية  
٧. إزالة الغبار والألياف غير الكاملة ينتج عنه واهي أبيض جميل.



## الحفاظ على تقنيات صنع ورق الواشي التقليدية حية إيتشيزن

تعد مدينة إيتشيزن موطنًا لأفضل أنواع ورق  
الواشي المنتج في اليابان. قم بزيارة المناظر الطبيعية  
الغارقة في الحرف اليدوية منذ ألف عام.

الصور: كوريهارا أوسامو







١٦



١٥



١٤



١٠



٩



٨

٨. في مصنع أوراق ياناسي ريوزو، يمكن للزوار تجربة صناعة الورق.

٩. يتم وضع قالب معدني فوق الواشي الطازج ويتم سكب الماء فوقه لإنشاء نمط.

١٠، ١١. يُستخدم الواشي المصبوغ أيضًا لصنع الأشياء الصغيرة مثل إشارة مرجعية على شكل مروحة (الصورة ١١).



١١

على بعد ما يقرب من ثلاث ساعات من طوكيو على خط هوكوريكو شينكانسن، تم افتتاح محطة إتشيزين تاكيفو في مدينة إتشيزين بمحافظة فوكوي في ربيع عام ٢٠٢٤. وتقع المدينة في حوض محاط بالجبال من ثلاث جهات وكانت ذات يوم مقرًا للسلطة السياسية مثل كوكوفو، أو عاصمة المقاطعة. كانت المدينة بمثابة بوابة إلى منطقة هوكوريكو من كيوتو، حيث تمتعت بتبادل مزدهر للأشخاص والبضائع مما أدى على مر القرون إلى ظهور ثقافة فريدة ومجموعة فريدة من الصناعات الخاصة بها.

يمكن العثور على آثار هذه التقاليد في جميع أنحاء المعابد والأضرحة والأحياء. ومع ذلك، للتعرف حقًا على التاريخ والثقافة المحلية، فإن استكشاف إيتشيزين واشي أمر لا بد منه. لقد ورد ذكر جودته الرائعة في الوثائق القديمة التي يعود تاريخها للقرن الثامن. في فترة إيدو (١٦٠٣-١٨٦٨)، كانت الوثائق الرسمية لنبلاء البلاط والقادة العسكريين في الشوغونية تُكتب على إيتشيزين هوشو، وهو أوفر أنواع إيتشيزين واشي. تم استخدام هذا الورق لاحقًا في الأوراق النقدية واللوحات اليابانية، وحتى يومنا هذا تشتهر مدينة إيتشيزين بإنتاج بعض من أجود ورق الواشي في اليابان.

مركز إنتاج إيتشيزين واشي هو منطقة غوكا، موطن ضريح أوكاموتو أوتاكي جينجا، المخصص لعبادة كاواكامي غوزين، إلهة الورق. ولا تزال شوارع منطقة غوكا مليئة بخمسين من حرفيي الواشي حتى يومنا هذا. أول مكان يجب زيارته هو متحف أوداتسو للورق والحرف اليدوية. يقع المتحف في مبنى يعود تاريخه إلى القرن الثامن عشر، ويحرب بالزائرين لمراقبة عملية صنع الواشي عن



١٣

١٢، ١٣. العرض الفني المتطور للمنتجات في قرية تاكيفو التي تشتهر بصنع السكاكين. تعد فتاحات الرسائل ذات الخطوط الجميلة من الهدايا التذكارية الشهيرة.



١٢

قرب. يتم غلي لحاء الشجرة المستخدم في صناعة الورق لتليينه، وطحنه لتفكيك الألياف، وخلطه بمادة تسمى نيري من نبات أيببكا، ووضعه في وعاء سوكيبون. يتم تحريك إطار خشبي يسمى سوغيتا عبر الخليط بحركة هزازة لطيفة حتى يمتلئ الإطار بورقة من اللباب. يتم بعد ذلك تقشيرها عن سوغيتا وتركها لتجف على ورقة من ورق الواشي. إن مشهد صانعي الورق وأيديهم مغمورة بالمياه الباردة وهم يهزون سوغيتا ببراعة، كان أمرًا شائعًا هنا منذ العصور القديمة. يستخدم مصنع أوراق ياناسي ريوزو التقنيات اليدوية التقليدية لصنع إيتشيزين واشي، ولكن مع لمسة عصرية. يتميز هذا الواشي، الذي تم تصميمه باستخدام القوالب، بالمرونة الشديدة بحيث يمكن استخدامه كورق تغليف وأغلفة للكتب. ترحب ورشة العمل بالزوار لتجربة عملية صناعة الورق، وهي فرصة لن يرغب الزوار في تفويتها.

تقع قرية تاكيفو التي تشتهر بصنع السكاكين بالقرب من منطقة غوكا. هنا، لا يزال صانعو الشفرات المتحمسون يعملون بجد لإنتاج شفرات إيتشيزين أوتشيهامونو من خلال عمليات تطريق مشتركة يعود تاريخها إلى ٧٠٠ عام مضت. تعتبر فتاحات الرسائل وسكاكين المطبخ المصممة جيدًا والمصنوعة بشكل معقد على يد الحرفيين المهرة من الأشياء الجميلة.

عندما يحين وقت تناول وجبة الطعام، توجه إلى وسط المدينة لتناول المأكولات المحلية المتخصصة، وهي إيتشيزين سوبا التي يتم تقديمها في عدد لا محدود من المطاعم. تُشكل المعكرونة، المكدسة عاليًا في الطبق وتُقدم مع فجل الدايفون المبشور وصلصة التغميس، مزيجًا ذا قوة إدمانية من الفجل



١٧

١٥، ١٦. إيتشيزين سوبا في مطعم أروشييا، وهو مطعم يخدم العملاء منذ القرن التاسع عشر. تعتبر الحلويات والقهوة اليابانية طلبًا شائعًا في مقهى هاياشي، وهو مقهى يقع على طريق كورا نو تسوجي.

اللاذع والسوبا العطرية. على طول طريق كورا نو تسوجي، وهو طريق تاريخي تصطف على جانبيه مباني التجار ذات الجدران البيضاء، يمكن للزوار الاسترخاء والاستمتاع بالقهوة والحلويات في مستودع تم تجديده.

إيتشيزين هو المكان الذي لا تزال فيه المهارات والتقنيات التي تم صقلها لعدة قرون مزدهرة. تمثل الرحلة إلى هذا الجزء من اليابان فرصة خاصة لاستكشاف الحرف اليدوية التقليدية البارعة في العصر الحديث.

## خريطة منطقة إتشيزين

١. أوكاموتو أوتاكي جينجا
٢. متحف أوداتسو للورق والحرف اليدوية
٣. ياناسه ريوزو سيشيجو
٤. قرية تاكيفو المشتهرة بصنع السكاكين
٥. أروشييا
٦. كورا نو تسوجي (مقهى هاياشي)

### طريقة الوصول

بعد محطة إتشيزين-تاكيفو حوالي ثلاث ساعات عن محطة طوكيو عبر هوكوريكو شينكانسن.

### للاستعلام اتصل هنا

الموقع الرسمي لجمعية السياحة في مدينة إيتشيزين  
<https://www.echizen-tourism.jp/e.any.hp.transer.com/>





# دفاتر الملاحظات الفريدة



تذكارية يابانية ٢٧



أعلاه: دفاتر ملاحظات KUDAMEMO على شكل التفاح والكمثرى (الصورة: DRAFT Inc)

أسفل الوسط وعلى اليمين: قلعة أوساكا - مع إزالة الأوراق تدريجيًا (اليمين أعلاه)، يبدأ شكل القلعة في الظهور (المركز أعلاه). (الصورة TRIAD Inc)

أسفل اليسار: دفتر ملاحظات Futamata Fusen اللاصقة يقف في وضع مستقيم، وينقل رسائل مثل "هذه هي المواد اللازمة لاجتماع اليوم." (الصورة: KING JIM Co., LTD)

التي تتميز بتصميمات شخصيات ساحرة، حتى لو كانت الرسالة الموجودة عليها تتعلق بالعمل. تساعد دفاتر الملاحظات هذه على تحفيز الحالة المزاجية وإضفاء لمسة من البهجة. تلعب دفاتر الملاحظات والملاحظات اللاصقة ذات التصميمات الفريدة دورًا داعمًا في مكان العمل والفصول الدراسية، مما يضيف لمسة من المرح.

تعتبر دفاتر الملاحظات والملاحظات اللاصقة مفيدة لتدوين فكرة ما بسرعة أو كتابة رسالة إلى شخص ما. على الرغم من أن الأجهزة الرقمية أصبحت أكثر شيوعًا هذه الأيام، إلا أن دفاتر الملاحظات لم تفقد مكانها في المكاتب والمدارس اليابانية.

فهي ليست سهلة الاستخدام فحسب، ولكنها أيضًا مثيرة للاهتمام لما توفره من إحساس بالمرح. على سبيل المثال، يمكنك نزع ورقة من دفتر على شكل فاكهة، تمامًا كما لو كنت تقطع شريحة من ثمرة فاكهة لتناولها. أو يمكنك مشاهدة شكل معقد ثلاثي الأبعاد يخرج من دفتر الملاحظات بينما تستخدم الأوراق تدريجيًا - وهو نوع من الفن للاستمتاع بمرور الوقت. أو يمكنك رفع معنويات المستلمين من خلال الملاحظات اللاصقة



وزارة الخارجية اليابانية

كاسوميغاسيكي ٢-١، تشيودا-كو، طوكيو ١٠٠-٨٩١٩، اليابان  
(الموقع الرسمي للوزارة) <https://www.mofa.go.jp/>  
(موقع يقدم معلومات عن اليابان) <https://web-japan.org/>

نيبونكا  
no.36 にほにか  
أرابيا 語版