

2017

نئیونیکا

no.

21

にほにか



خصائص متميزة

ثقافة البوب اليابانية المبتكرة

خصائص متميزة ثقافة البوب اليابانية المبتكرة

إن الحضور الكاسح لثقافة البوب اليابانية يتغير بصفة يومية.
فمفهوم الكاواي والكوول لا يعد نمطاً فريداً من نوعه فحسب،
بل يُقدم أيضاً لمحة حول التقاليد والموضة اليابانية وكأنها تلقي تعويذاتها
السحرية لتفتن باستمرار العالم بأسره.



© OSAMU AKIMOTO, ATELIER BEEDAMA/SHUEISHA



©2016 WCS



© 2016 "Your Name." Film Committee



©Taku Fujii



صورة الغلاف: رسم أصلي بواسطة كاسيكو، فنان الرسم الجرافيكي
يتنبأ مكانة مرموقة على صعيد ثقافة البوب اليابانية. يرمز هذا العمل إلى
التجديد، وإلى الطريقة التي تنشط بها النزعات وتستمر في الحياة.
التفاصيل ستكون ضمن المقابلة التي أجريت مع كاسيكو في الصفحة ١٧.



مختص: ثقافة البوب اليابانية المبتكرة

نيبونيكاً نافذة على اليابان 2017
no.21 にほにか

نيبونيكاً *niponica* هي مجلة يتم نشرها باللغة اليابانية
وست لغات أخرى (العربية والصينية والإنجليزية
والفرنسية والروسية والأسبانية) وتهدف إلى تعريف
العالم بالشعب الياباني وثقافة اليابان المعاصرة، وعنوان
المجلة نيبونيكاً مستمد من كلمة نيبون «Nippon» ومعناها
«اليابان» باللغة اليابانية.

المحتويات

خصائص
متميزة

ثقافة البوب اليابانية المبتكرة

٠٤ ポップ POP ぽっぷ

ملتقى ثقافة البوب اليابانية

٠٨ كابوكيمونو

فنانو البوب الياباني بنمط جديد

١٢ كوسبلاي: بمثابة لغة عالمية

اللاعبون الدوليون يجتمعون في ناغويا

١٤ أخبار حول تقنيات ثقافة البوب

انتشار للجيل القادم من الترفيه بفضل التقنيات الرائدة

١٧ COVER ARTIST KASICO INTERVIEW

ابتداءً من أوكيو-إي إلى السوشي وصولاً إلى الواقع الافتراضي

—إنه فن البوب الياباني الراسخ

١٨ بين الواقع والخيال

مزار الأنيمي يستحوذ على مكانة خاصة في القلوب

٢٢ اليابان اللذيذة: حان وقت الأكل!

الكريب

٢٤ التجوال في اليابان

هيدا تاكاياما

٢٨ هدايا تذكارية يابانية

بوتشي بوكورو

العدد رقم ٢١ / ٣١ مارس، ٢٠١٧

جهة الإصدار: وزارة الخارجية اليابانية

كاسوميغاسيكي ٢-١، تشيودا-كو،

طوكيو، ١٠٠-٨٩١٩، اليابان

<http://www.mofa.go.jp/>

ملتقى ثقافة البوب اليابانية

KAWAII

الوحش الذي يبتلع كل شيء

تمتع بتجربة تنبض بثقافة البوب اليابانية
على ذلك الشارع في تلك المدينة

ポップ
POP
ぽっぷ

وكانها صندوق ألعاب يعج بالألوان —
دعنا نلهم ونفتحه!

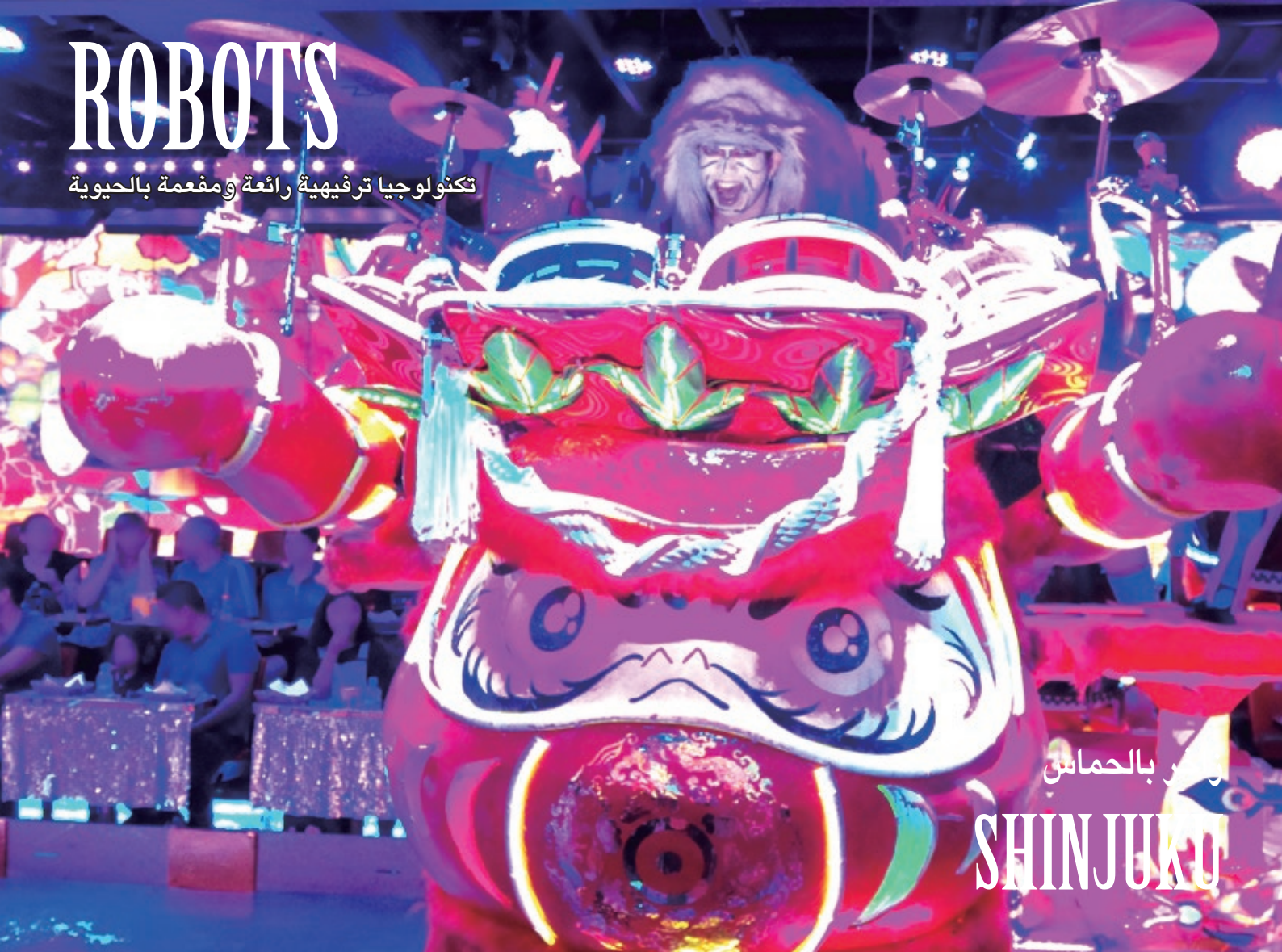
زاهية ومفعمة بالألوان

HARAJUKU

KAWAII MONSTER CAFE في هاراجوكو، مطعم يقدم ثقافة هاراجوكو كاواي إلى العالم. عند المشي في أروقته، فإن أول شيء ستلاحظه هو SWEETS GO ROUND، وهي أرجوحة على شكل كعكة. (الصورة: شركة داياموند دايننغ المحدودة)

ROBOTS

تكنولوجيا ترفيهية رائعة ومفعمة بالحياة



الاحتفال بالحماس

SHINJUKU

KUSAMA YAYOI

فن البوب في الهواء الطلق



فنون ميدانية

ECHIGO - TSUMARI

GRAFFITI

فنون الشارع تنبض بالحياة



في أروقة الشارع

TENNOZU

الصفحة ٦، في الأعلى: جزيرة تينوزو وهي منطقة تقع جوار

البحر وتحيط بها القنوات. في شارع يوند، الذي يُعرف بأنه

حي المستودعات القديم، سيكون باستقبالك شارع فن البوب

العصري برسوماته ولوحاته الجدارية للترحيب بك.

(الصورة: إيشيهارا هيدكي)

الصفحة ٦، اليمين: في بارك هوتيل طوكيو، الواقع في

شيودومي، يقوم الفنان المقيم في المشروع الخاص بالفندق

بتقديم غرفة إقامة مزينة بالكامل بريشة فنان.

(الصورة: بارك هوتيل طوكيو

© Artist Room Otafuku Face / AKI KONDO

الصفحة ٧، في الأعلى: يقوم مطعم الروبوت، الواقع في منطقة

شينجوكو كابوكيتشو، بتقديم أطباقه بطريقة مبتكرة

وبأسلوب ترفيه فني حديث من خلال توظيف عنصر التعاون

بين الروبوتات والإنسان بشكل مثير للاهتمام.

(الصورة: مطعم الروبوت)

الصفحة ٧، في الأسفل: الحدث الفني إيتشيغو-تسوماري الذي

يقام كل ثلاث سنوات الذي يعد أكبر مهرجان فني ودولي في

المنطقة والمقام في مدينة توكاماتشي، بلدة تسونان التابعة

لمحافظة نيبغاتا. إن كوساما تسوماري/الزهرة هي إحدى

النحوتات المتعددة المعروضة بشكل دائم، حيث أنها تمتلك

شخصية هي المفضلة بين جميع الأعمال المقامة في الأماكن

المفتوحة التي قام بها هذا الفنان الذي يتمتع بشهرة كبيرة

داخل اليابان وعلى الصعيد العالمي. (الصورة: اللجنة التنفيذية

المشرقة على الحدث الفني إيتشيغو-تسوماري المقام كل ثلاث

سنوات / الصورة بعدسة أوسامو ناكامورا)

OTAFUKU

عروس الشعر الأسطورية تجلب حسن الطالع



الفنان المقيم في الفندق

SHIODOME



كابوكي زوكان ("لغافة اللوحة الفنية كابوكي") المجلد ٢ (من أصل ٢) اليابان عهد إيدو، القرن السابع عشر
 سطلع نجم فنانة/الكابوكي أودوري التي تُدعى إيزومو نو أوكوني بشكل سريع بفضل العدد الكبير من المعجبين، مثل
 رقص سيدة البلاط في المنتصف المرسومة على لغافة اللوحة الفنية.
 The Tokugawa Art Museum © The Tokugawa Art Museum Image Archives / DNPpartcom

كابوكيمونو

فنانو البوب الياباني بنمط جديد

اقتترنت موسيقى الهيفي ميتال القوية بتردداتها الصاخبة باسم سو-ميتال بصوتها الذي يتميز بنبرة واضحة جنبًا إلى جنب مع يوي ميتال وموا ميتال، لتشكل في النهاية فرقة BABYMETAL، الثلاثي المعروف بأداء الرقص المنفعل الجميل والعادات الغريبة. إن اندماج الفرقة المبتكر مع فن البوب الياباني وموسيقى الهيفي ميتال سيواصل جذبه لمعجبي البوب والهيفي ميتال من اليابان ومن مختلف أرجاء العالم. في عروضهم المباشرة لا توجد أية استثناءات تخص النمط الأساسي والفلسفة المتبعة في BABYMETAL، وحيث أن روح كيتسوني ساما، والتي تُجسد إله الثعلب وهو إله فن الميتال، نجد أنها قد تغلغلت داخل المؤديين وألهمتهم برفع إشارة الثعلب الخاصة بهم مستخدمين أصابعهم.

BABYMETAL

© Taku Fujii



نبذة عن فرقة BABYMETAL

تشكلت هذه الفرقة كفرقة ثلاثية في عام ٢٠١٠، وهي تضم سو-ميتال (في الوسط) ويوي ميتال (على اليسار) وموا ميتال (على اليمين) حيث يقدمون نمطًا فريدًا من نوعه من خلال غناء الفتيات الساحر ممزوجة بصوت الهيفي ميتال الذي يرافقه حركات راقصة—وهو الأول في عالم الهيفي ميتال—بشكل يفتن الجميع ويجذب أنظار كل من يشاهدهم على المسرح على نحو لا يقبل الشك. شهد عام ٢٠١٤ نجاحًا كبيرًا لألبومهم الأول "BABYMETAL" وتصدر لوحات الإعلانات في الشوارع. في أبريل من عام ٢٠١٦، قاموا بإصدار ألبومهم الثاني، "METAL RESISTANCE"، الذي تصدر قائمة الإعلانات التي تضمنت على ٤٠ إعلانًا، كان الأول من نوعه منذ ٥٣ سنة يناله فنانون يابانيون. في الشهر نفسه، قامت فرقة BABYMETAL بإحياء حفل موسيقي منفرد في المملكة المتحدة في ويمبلي أرينا الشهير، والتي تُعد المرة الأولى التي يشارك فيها موسيقيون يابانيون. في سبتمبر من ذلك العام، قاموا بإحياء حفل موسيقي منفرد ليومين في طوكيو دوم واجتذبت ١١٠٠٠٠ من الحضور.

"كابوكيمونو" في سطور

تشير هذه الكلمة إلى التوجه السائد في الفترة ما بين نهاية عهد الحروب الأهلية إلى أوائل عهد إيدو (أواخر ١٥٩٠ إلى ١٦٤٠)، والتي حظيت بشعبية كبيرة في المدن الكبرى التابعة لإيدو (الاسم القديم لمدينة طوكيو) وكيوتو. هؤلاء المؤدون كانوا في الأصل فنانين غرباء يرتدون ملابس فريدة يعتمدون في عروضهم على السخرية من التقاليد. يحمل نهجهم تحولاً غريبًا تجاه التقاليد والقيم، إذ يُعد توجهاً جديداً لقي استحساناً لدى عامة الناس.

حتى الوقت الراهن، نجد أن ثقافة الترفيه اليابانية تحترم التقاليد القديمة بشدة وتردهر في ظل وجود محترفين لديهم رؤيا عصرية تتحدى التقاليد وتقدم أداءً بمنظور فريد من نوعه.

في بداية عهد إيدو (١٦٠٣-١٨٦٧)، قامت فنانة تُدعى إيزومو نو أوكوني بارتداء زي رجالي بدلاً من الزي الأنثوي المعتاد المخصص لـ *ليايكو* أودوري (رقصة الفتيات) —بشكلٍ كامل مع سيوف قصيرة وطويلة— لأداء رقصة جديدة في كيوتو. لقد كانت تُمثل بالفعل ما يُسمى "كابوكيمونو". إن أدائها المتميز الذي ظهر في الزي المبهرج غير الاعتيادي قد أصاب المواطنين في كيوتو بالدهشة والذهول والذي أدى بدوره إلى انطلاق الفن المسرحي الشهير والذي يُعرف اليوم باسم *كابوكي*.

اليابان هي دولة لا تُعنى فقط بالثقافة العامة للشعب في عهد إيدو وما بعده، بل تُرحب أيضًا بمجموعة جديدة من القيم. هذا النوع من الخلفية التاريخية هو السر الذي يكمن وراء الظهور المستمر لأنواع جديدة من الأعمال الفنية الخاصة بثقافة البوب اليابانية ضمن دائرة الشهرة العالمية.

和楽器バンド

wagakki band



© Avex Music Creative Inc.

WagakkiBand

تتبع فرقة WagakkiBand الحيوية في الأصوات اليابانية التقليدية وذلك من خلال دمجهم مع موسيقى الروك الغربية. إن عزف موسيقى الروك على آلات مثل *وايكيو* ("الطبول اليابانية") و *كوتو* (آلة القانون الطويلة المكونة من ١٣ وتر) و *شاكوهاتشي* (مزمارة الخيزران) و *تسوغارو جاميسين* (آلة ثلاثية الأوتار لمنطقة تسوغارو) يُنتج لحناً حيويًا يعيد إلى الذاكرة جمال المهرجانات اليابانية كما أنه يُعش الصوت من جديد حتى يصل إلى مسامع الشباب الياباني. ازدادت شعبيتهم عندما قاموا بتأليف أغان بالاستعانة ببرامج غنائية* ودمج الصوت مع الآلات اليابانية. أدى ذلك إلى ارتفاع الطلب على ألبوماتهم. إن جزءاً من الجاذبية التي تحظى بها تأتي من الملابس ذات الألوان الزاهية التي تظهر جلياً في ألعاب الفيديو بتقنية 3D والحضور الديناميكي على المسرح. قامت الفرقة بجولات خارجية عديدة، وفي مارس عام ٢٠١٦ قاموا بإحياء أول حفل منفرد في نيويورك، ثم قاموا بجولة رئيسية في أمريكا الشمالية في يوليو. تواصل الفرقة لفت انتباه العالم ككل بأصالتها المثيرة للإعجاب.

* أغاني تم تأليفها باستخدام جهاز المزج الصوتي الذي عمل على تطويره أحد صانعي الآلات الموسيقية اليابانيين.

wwdbest.inc



© MEME TOKYO / TOY'S FACTORY

DEMPAGUMI.
inc

إستثنائي وكأنه صندوق ألعاب مقلوب، كل عضو من أعضاء فريق DEMPAGUMI.inc الستة وصل إلى مكانة عالية في *الأوتاكو*—وهو الشخص المعجب بشدة بالمانغا أو الأنيمي أو ألعاب الفيديو أو التنكر بأزياء شخصياتهم المفضلة—حاملًا في جعبته الكثير من أنواع الفنون وتفصح عن نظرتها للعالم عبر شبكات التواصل الاجتماعية. حيث يتألفون مع معجبيهم ويرتقون بهم بشكل رائع أثناء العروض الحية بمواقفهم التي تعبر عن الاختلاف وتناغم شخصياتهم الفريدة مع بعضها إلى جانب القصائد الغنائية المبتدعة والرقص المبتكر. لقد بقي النمط الموسيقي الخاص بهم هو نفسه منذ إصدار ألبومهم الأول، فهو يضم أغنيات "Dempa" المفعمة بالآليات التقنية بشكل كامل جنبًا إلى جنب مع قصائد غنائية تعج بالكلمات. إن بعضًا من معظم أنماط أدائهم المتميز يتضمن موسيقى فوضوية التي تتحول بصورة حادة إلى إيقاع سريع وهتاف فيما بينهم واحدًا تلو الآخر.

نبذة عن فرقة DEMPAGUMI.inc

تضم المجموعة ستة أشخاص مكونة من أعضاء هم فوروكاوا ميري و آيزاوا ريسا و يوميمي نيمو و ناروسي إيممي و موغامي موغا و فوجيساكي آياني. تتعاون المجموعة مع العديد من المبدعين، بما فيهم مجموعة طوكيو والمصمم ميكيزو ساكابي. تلقى المجموعة الكثير من الاهتمام ليس في اليابان فحسب، بل على الصعيد الخارجي أيضًا، فهي على سبيل المثال تشارك في فعاليات الموضة في تايبيه و جاكرتا. في عام ٢٠١٣، ظهرت فرقة DEMPAGUMI.inc في معرض اليابان المُقام في فرنسا لتمثل اليابان وفي الفترة ما بين أبريل ٢٠١٤ إلى مارس ٢٠١٥، تم تعيينهم كسفراء للعلاقات العامة للمدينة الثقافية لشرق آسيا عام ٢٠١٤، في يوكوهاما. في عام ٢٠١٥، قاموا بجولة حول العالم، وفي ديسمبر من عام ٢٠١٦ قاموا بإصدار أول وأفضل ألبوم لهم "WWDBEST-Dempa-Ryoko!" وفي يناير من عام ٢٠١٧ قاموا بجولة ميدانية في اليابان وإحياء حفلة في قاعة ماكوهاري والقاعة العالمية في كوبي ونيبون بودوكان.

© MEME TOKYO / TOY'S FACTORY

١٠ نيبونكا

نبذة عن فرقة WagakkiBand

تعمل فرقة الروك الترفيهية على دمج شي-غين (ترديد القصائد التقليدية) والآلات اليابانية وفن الروك الغربي. إن تحميل مقاطع الفيديو الخاصة بهم يمتاز بواجهات غنائية تجذب الانتباه بشكل مباشر، الأمر الذي أدى إلى ظهورهم أول مرة في أبريل عام ٢٠١٤ بألبومهم "Vocalo Zanmai". حصد الألبوم "Senbon Zakura" على ٥٢ مليون مشاهدة على موقع يوتيوب وتعليقات لا تُعد ولا تحصى من جميع أنحاء العالم. تضم الفرقة الكبيرة أعضاء هم سوزوهانا يوكو (الغناء) وإيبوكورو كيوشي (كوتو) وكاميناغا دايسوكي (شاكوهاتشي) و نيناغاوا بيني (تسوغارو جاميسين) و كورونا (وايكيو) و ماتشيا (جيتار) وآسا (جهير) و واسابي (طبول). تم إصدار ألبومهم الثاني "Yasou emaki" في عام ٢٠١٥، وقد حصد المركز الأول في قائمة أوريكون ونالت الفرقة جائزة التخطيط في حفل توزيع جوائز الموسيقى في اليابان. لقد تم إصدار ألبومهم الثالث "Shikisai" الذي طال انتظاره في مارس من عام ٢٠١٧.

الصورة بعدسة كينكو تانكي (تاماروكا)

بطولة العالم للكوسبلاي ٢٠١٦ تقرير

فرنسا

الثالث

"!Love Live"
"School Idol Festival"

الدنمارك

"The Angel of Elhamburg"
(Elhamburg no Tenshi)

الثاني

إندونيسيا

"Trinity Blood"

الأول



©2016 WCS



©2016 WCS



©2016 WCS



النص بقلم: تسوتشيدا تاكاشي الصور: سوزوكي تاكويما وشركة WCS Inc. ©2016

كوسبلاي: بمثابة لغة عالمية

"كوسبلاي": هو مزيج من "costume" (الذي) و"play" (اللعبة)

اللاعبون الدوليون يجتمعون في ناغويا

”لم أشعر أبدًا بوجود عائق لغوي. إن إيجاد رابط للتواصل بين الناس من جميع أنحاء العالم حول شخصيتك المفضلة يُعد فكرة رائعة!“

إن متعة المانغا والأنيمي والألعاب لا تقتصر فقط على القراءة أو المشاهدة أو اللعب. فهي أيضًا تصنع المتعة في "الكوسبلاي"، حيث تجد المعجبين متعطشين للتذكر بأزياء شخصياتهم المفضلة ومحاكاتها. لقد بدأت قمة الكوسبلاي العالمية في ناغويا (WCS) في عام ٢٠٠٣ كمعرض عملاق يخص "فناننا أداء الكوسبلاي" من جميع أنحاء العالم.

”تدور فكرتها حول المدى الذي تصل إليه من المتعة والتشويق على خشبة المسرح، فضلاً عن المرح الذي تعيشه أثناء ملاحقة الفروق الدقيقة للشخصية الأصلية والجماليات التي تميزها!“

لقد كانت قمة الكوسبلاي العالمية (WCS) ٢٠١٦ التي استقطبت أكثر من ٣٢٠٠٠ شخص، احتفالاً رائعاً حيث تم استئجار مدينة ألعاب كاملة لإعداد جلسة تصوير بوجود السجادة الحمراء وحضور المحافظ ورئيس البلدية،



©2016 WCS



©2016 WCS

”لقد تأثرت كثيرًا بالجودة العالية التي تجاوزت حدود فن أداء الكوسبلاي الاعتيادي“

لقد حاز فنانو أداء الكوسبلاي الإندونيسيون على بطولة العالم الكبرى لعام ٢٠١٦ عن دورهم في تقديم الرواية القصيرة "Trinity Blood". أبدى الحكام والجمهور شدة إعجابهم بالأزياء التي كانوا يرتدونها بالإضافة إلى الخدع السحرية المسلية التي قاموا بها في مشهد المرأة التي بدت وكأنها انشطرت إلى نصفين ومشهد الرجل الذي طار في نهاية عرضهم الأدائي.

لقد صرح أحد أبطال المسابقة قائلاً "يمثل جميع فنانو أداء الكوسبلاي دولهم ومناطقهم المعنية بكل ود"، "لقد كنا كعائلة واحدة كبيرة طوال فترة البطولة". لقد نال فنانو أداء الكوسبلاي مكانة دولية تشبه إلى حد ما الحصول على لغة عالمية. إن ما يضيفي على هذا الأمر روعة هو طابع العالمية نتيجة قيام المشاركين بتبادل أفكارهم من خلال شخصياتهم دون فهم لغة الطرف الآخر. إذ يبدو وكأن الجميع متفقون على أن إحراز النقاط يكمن في تكوين صداقات مع أشخاص من جميع أنحاء العالم من خلال فن الكوسبلاي.

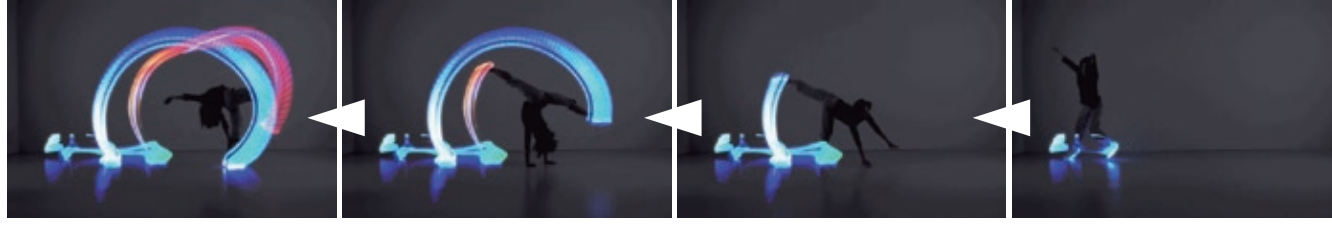
فضلاً عن الاستعراض المتع بحركات عفوية قام بها فنانو أداء الكوسبلاي لأول مرة. ومرة أخرى في هذا العام، أبدى سكان ناغويا كرم ضيافتهم للحشود الدولية من فناننا أداء الكوسبلاي.

كالعادة، لم تبلغ أية بطولة ذروتها كبطولة العالم للكوسبلاي: إنها معركة المارك بين المرشحين من الدول والمناطق المشاركة. إذ لا يعد هذا احتفالاً اعتيادياً للأزياء—فينبغي على المشاركين تشكيل مجموعات زوجية لتقليد شخصيات من المانغا أو الأنيمي اليابانية أو الألعاب أو أفلام الخيال العلمي SFX لمدة دقيقتين ونصف. في عام ٢٠١٦، شاركت ٣٠ دولة ومنطقة. لقد تم إضافة عنصر جديد إلى الفعالية يتمثل في وضع شاشة كبيرة على خشبة المسرح، الأمر الذي أدى بدوره إلى إضافة لمسة رائعة على عروض المؤدين.

تعتمد البطولة في تقييمها على الأزياء وجودة الأداء. وهذا يعني أن الجوانب التقنية والفنية للأزياء تؤخذ بعين الاعتبار بالإضافة إلى مدى دقة محاكاة الشخصيات الأصلية على خشبة المسرح.

١. Orphe

أحذية ذكية يبرز باطنها الضوء



مسار الضوء الذي تم رسمه من قبل أحد الفنانين الذين يرتدون حذاء Orphe. تتغير الألوان والحركات مع الموسيقى، الأمر الذي يثير الحماس في المشاهد مستحدثاً تعبيرات جديدة.

كلمة مطور التقنية

كيكوكاوا يويا

الرئيس، شركة no new folk studio



قد تبدو أحذية Orphe مثل الأحذية الرياضية العادية، ولكنها في الحقيقة عبارة عن جهاز كمبيوتر يمكن ارتداؤه مزود بخصائص مثل الإضاءة والآلات الموسيقية إلى جانب وحدة تحكم. ولجعل أدوات تطوير البرامج الجديدة متوفرة ومتاحة للعامة، فإن لدى اعتقاد راسخ بأنه سيتم ولادة أشكال جديدة للتعبير وستنتشر للعديد من الناس بينما يتم ربطها مع عناصر الموضة.

لا يعد حذاءً رياضياً مضيئاً دارجاً بالنسبة لك، فإن الحذاء الذكي Orphe يرتبط مع تطبيقات الهواتف الذكية.

يقدم باطنه الذي يحتوي على حوالي ١٠٠ ضوء LED ملون بالكامل مجموعة ثرية من المؤثرات الضوئية. من خلال الحصول على بيانات حركة فورية بفضل المستشعرات المتعددة للحركة المثبتة والتي تتصل بالبيانات عبر الهاتف الذكي، حيث يمكن ضبط العديد من ألوان الضوء وأنماطه بالإضافة إلى الأصوات الصادرة عن مكبرات الصوت الخارجية بصورة تتوافق مع الحركة.

خلال حفلة لفرقة AKB48 اليابانية الشهيرة والمحبوبة، رقص أعضاءها أثناء ارتدائهم لأحذية Orphe. وبالإضافة إلى ذلك، استخدمت الفرقة Suiyobi no Campanella (كامبانيللا الأربعة) زائفة الصيت إلى جانب الراقص الشهير على مستوى العالم كينت موري أحذية Orphe خلال عروضهم وحفلات الرقص الخاصة بهم. تتوسع المشاريع التعاونية الخاصة بأحذية Orphe، مثل وضعه في متحف القرن الحادي والعشرين للفن المعاصر في كانازاوا.



عرضت أحذية Orphe للبيع منذ سبتمبر من العام ٢٠١٦. حيث غدت رؤية مطور أحذية Orphe كيكوكاوا يويا "تعبير فني من الحياة اليومية" حقيقة ملموسة.

أخبار حول تقنيات ثقافة البوب



PlayStationVR
عند ارتدائك لشاشة عرض مثبتة بالرأس، فإنك ستلج إلى عالم الواقع الافتراضي (VR) ثلاثي الأبعاد.

©2016 Sony Interactive Entertainment Inc.
All rights reserved.



WEARABLE ONE OK ROCK

صورة تبين الإحساس التابع عن اهتزاز الموسيقى عند ارتداء معطف مثبت عليه مكبرات للصوت.

٢. Rez Infinite

ابتكار عالم جديد من المشاهد والأصوات

في ديسمبر من عام ٢٠١٦، تم ابتكار لعبة Rez Infinite من قبل مصمم ألعاب الفيديو ميزوغوتشي تيتسويا، الذي حاز على جائزة أفضل لعبة واقع افتراضي في أكبر حفل توزيع جوائز صناعة ألعاب الفيديو في العالم، حفل جوائز ألعاب الفيديو لعام ٢٠١٦. لقد كانت جائزة أفضل لعبة واقع افتراضي هي فئة جديدة من الجوائز تم تأسيسها في عام ٢٠١٦. VR* تعني "الواقع الافتراضي". من خلال ألعاب الواقع الافتراضي، دخل اللاعبون العالم الافتراضي وقاموا بتجربته وذلك بارتداء شاشة عرض مثبتة على الرأس (انظر الصورة، صفحة ١٤، أسفل اليسار). Rez Infinite هي لعبة إطلاق إيقاعية تتوافق مع نظام الواقع الافتراضي الخاص في PlayStation®VR والتي جاءت بالتزامن مع وحدة اللعبة المنزلية المنفصلة الأكثر شعبية حول العالم وهي PlayStation®4.



Area X، مسرح جديد قدمه Rez Infinite، حيث يختبر من خلالها اللاعبون الفضاء ثلاثي الأبعاد الجميل بشكل استثنائي والإحساس العائم الذي لا يمنحه سوى الواقع الافتراضي.

انتشار للجيل القادم من الترفيه بفضل التقنيات الرائدة

بدء من حملها وصولاً إلى إمكانية ارتدائها،

تقوم هذه الأجهزة بدمج وتوسعة نطاق الرقص والموسيقى بالإضافة إلى ممارسة ألعاب الفيديو.

إنها لا تجعل ثقافة البوب أكثر متعة فحسب

بل أيضاً تنشئ عالماً جديداً يتميز بالريادة.

COVER ARTIST + KASICO + INTERVIEW

ابتداءً من أوكييو-إي إلى السوشي وصولاً إلى الواقع الافتراضي—إنه فن البوب الياباني الراسخ

اليابانية، كذلك توجد بعض التحركات التي تسير عكس التيار العام، والتي تتبع نهجاً أكثر خصوصية. هل أنت خجول أم لا؟ هذه الازدواجية هي الوجه الآخر لحقيقة ثقافة البوب اليابانية التي تناولها الفنان كاسيكو.

”الشيء المهم هو أن تصبح فنان بوب. و”البوب” يعني أن تبقى قويًا. من خلال تبسيط التصميم، يمكننا تشكيل النمط الخاص بنا لإيجاد مفهوم أكثر صرامة. في اليابان، تتوالى الاتجاهات الجديدة الواحدة تلو الأخرى، إلا أن أغلبها يندثر بسرعة. الناجون

هم المجتهدون والأقوياء. لهذا السبب نجد أن التجاوب مع ثقافة البوب اليابانية حول العالم يتم بشكل جيد.“



الرسم الأصلي "التجديد"



مشهد رئيسي خاص في هاراجوكو KAWAiii!! WEEK 2015



فيلم افتتاحي في برنامج تلفزيوني

الفنان (KASICO) كاسيكو هو واجهة ثقافة البوب اليابانية ومحورها الرئيسي. الصورة الظاهرة على غلاف هذا الإصدار هو عمل فني سابق لم يتم نشره.

”للتعبير البصري عن مشاهد البوب التي تتغير بنمط سريع هنا في اليابان، قمت باستلهام الألوان والزخارف التي أشعر بها في الوقت الحاضر وإقامها في عالم الجمال التقليدي الذي يُرمز له بأوكييو-إي. إن هذا الاندماج هو بالنسبة لي يُعد جوهر ”نيبون“ (اليابان).“

يتابع كاسيكو قائلًا بأن ثقافة البوب اليابانية هي، من الناحيتين الإيجابية والسلبية، ”شيء فوضوي للغاية“. كما أنه يعتبر هذا جانبًا فريدًا من نوعه في اليابان وهو ما يميز ثقافة البوب الخاصة بها عن الآخرين.

”تنتشر الإشاعات في كل مكان، مما يجعل من المستحيل علينا نحن اليابانيون تتبعها جميعًا بكل دقة. بعبارة أخرى، إن ما نقوم به هو أحد مظاهر ثقافة البوب الضخمة التي تشكلت من العديد من العناصر المختلفة—جاء بعضٌ منها من خارج اليابان والبعض الآخر من داخلها، أتت جميعها بشكل مكتمل ومذهل للغاية. إن هذا بالفعل ما يجعل المشهد بهذه الروعة.“

لم تتعرض ثقافة البوب اليابانية للتشويه أبدًا، فهناك عدد قليل من الإشاعات التي تظهر باستمرار على الساحة. وفي حين أن هذا قد ينعكس على عنصري التوحيد والتوافق اللذان يميزان العقلية

KASICO

المدير الفني / فنان الرسم الجرافيكي. قام بتوسيع نشاطاته في عام ٢٠١٣ بعد العمل لصالح شركة تصميم. من خلال التركيز على الموسيقى والإعلانات والتوجهات الإبداعية الخاصة بالثقافة الأنثوية، لمع نجمه في فن التعبير المباشر الذي يتضمن على الرسومات والأفلام والرسوم المتحركة وتصاميم الأقمشة. بالإضافة إلى ذلك عمل على تشغيل نوع جديد من مواقع الأزياء المنظورة وتصاميم جرافيكية انثوية، تتضمن على صور شخصية ورسوم متحركة بصيغة GIF.

<http://kasico.jp/> (باللغة اليابانية)

٢. Rez Infinite

ميزوغوتشي تيتسويا

مصمم ومبتكر ألعاب فيديو

كلمة مطور التقنية



لقد قام الإنسان باستخدام العديد من الطرق لنقل الصور: من خلال الكلام والرسم والإيماء. إلا أن هذه الطرق لا تنقل سوى جزء فقط من الصورة ككل. إن الواقع الافتراضي هو الوسيلة الأولى التي جمعت بين طرق متعددة من عملية التواصل—الرؤية والاستماع واللمس—وذلك لتشكيل صورة استثنائية. يمكن القول بأن تقنية الواقع الافتراضي قطعت شوطًا كبيرًا نحو الأمام.

يقوم اللاعبون فيها بالقضاء على الفيروسات التي تمثل الأعداء المنافسين داخل اللعبة، حيث يتم تشغيل المؤثرات الصوتية لتتحول إلى موسيقى. تحدث المؤثرات البصرية أيضًا بشكل يتجاوب مع الموسيقى كما أنها تقوم بتغيير مجريات القصة بشكل متجدد. إن هذا التآزر الذي يجمع بين الموسيقى والمؤثرات البصرية يمنح اللاعبين نوعًا جديدًا من تجارب الشعور وذلك من خلال المشاهد والأصوات.

* الواقع الافتراضي (VR) هو الجيل التالي من التقنيات التي تم تطويرها للمرة الأولى في النصف الثاني من ستينات القرن الماضي. يشير الاسم بشكل عام إلى التقنية التي تقوم على وقائع تناوبية: حيث يقوم الكمبيوتر برسم مساحة بتقنية 3D واستخدام أصوات مجسمة لإعادة إنتاج الصوت القادم من جميع الجهات داخل محيط بزاوية ٣٦٠ درجة. تُعد شاشة العرض المحمولة المثبتة على الرأس عنصرًا أساسيًا لتتمكن من تجربة عالم الواقع الافتراضي، كما أن التقدم الحاصل في هذه التقنية يزيد من استخدامها على نطاق أوسع.

٣. WEARABLE ONE OK ROCK

موسيقى يمكنك ارتداؤها

إن التقنية التي تم توظيفها في سترتين تحملان ما مجموعه ٢٠ سماعة صوتية جعلت من ظهورها الأول في حفل خاص، بمثابة إعلان عن أغنية جديدة لفرقة ONE OK ROCK الموسيقية، وهي فرقة روك يابانية تجول حول العالم. قم بارتداء سترة WEARABLE ONE OK ROCK وستعمل السماعات معًا بتشغيل الموسيقى في كامل الجسم. إنها تجربة موسيقية جديدة ومختلفة كليًا عن سماع الموسيقى من خلال أذنك فقط.



ONE OK ROCK (من اليسار إلى اليمين)
ريوتا (جيتار) وتورو (جيتار) وتاكا (الغناء) وتومويا (طبول)

في الوقت الحاضر لا يوجد سوى سترتين فقط، بتصميم صوتي لكليهما قام به الفنان الإعلامي ”الساحر العصري“ أوتشياي يويتشي. الذي لم يُركز اهتمامه على تحسين جودة الصوت عن طريق الموائمة الدقيقة للترددات والضغط الصوتي فحسب، بل أيضًا على الكيفية التي تشعر بها عند ارتداء السترات، كما أنه جعل من السماعات خفيفة الوزن قدر الإمكان.

أوتشياي يويتشي

أستاذ مساعد في جامعة تسوكوبا

كلمة مطور التقنية

في الآونة الأخيرة، أصبح الواقع الافتراضي وتقنية اللمس أو اللمسيات والكيفية التي نشعر بها من خلال حواسنا قضايا هامة لإجراء البحوث. لقد مر أكثر من قرن على اختراع أديسون لأول جهاز لتشغيل الموسيقى. إن عملية التطور هي عملية رائعة بحد ذاتها. والآن، ولأول مرة، اجتمعت حاستي البصر واللمس معًا لنتمكن من ارتداء الموسيقى كما لو أنها موضوعة بصرية—إلى جانب تجربة الكيفية التي نشعر بها من خلال أجسادنا. بشكل مختصر، إن إبتكار سماعات بصوت رائع وذات وزن خفيف بما يكفي لارتدائها، كفيلاً يجعلها تحديًا دائمًا أمام أي مهندس، لذا، فأنا متشوق للغاية للعمل ضمن هذا المشروع.



الصورة: شينغو تاكيشي

نبذة مختصرة: فيلم Wake Up, Girls!

Wake Up, Girls! هي مجموعة من أصوات الممثلين المستمدة من مسلسل الأنيمي المحبوب *Wake Up, Girls!*. يصور هذا الأنيمي حياة سبعة فتيات يعشن في سينداي ويعملن بجد معًا في تجسيد معنى *Wake Up, Girls!* وذلك من أجل أن تصبح أكبر مجموعة محبوبة. طاقم العمل والمكون من سبعة ممثلين يؤدون بأصواتهم شخصيات الأنيمي (يوشيؤوكا مايو وإينو آيري وتاناكا مينامي وأوياما يوشينو وياماشيتا نانامي وأوكونو كايا وتاكاغي ميو) في العالم الحقيقي كمجموعة أصوات حقيقية تعتمد أسماء خيالية في فيلم *Wake Up, Girls!*.



ص ١٨، على اليمين: المشهد الرئيسي لفيلم الأنيمي *Wake Up, Girls!* قصة جديدة من المقرر بثها في عام ٢٠١٧.

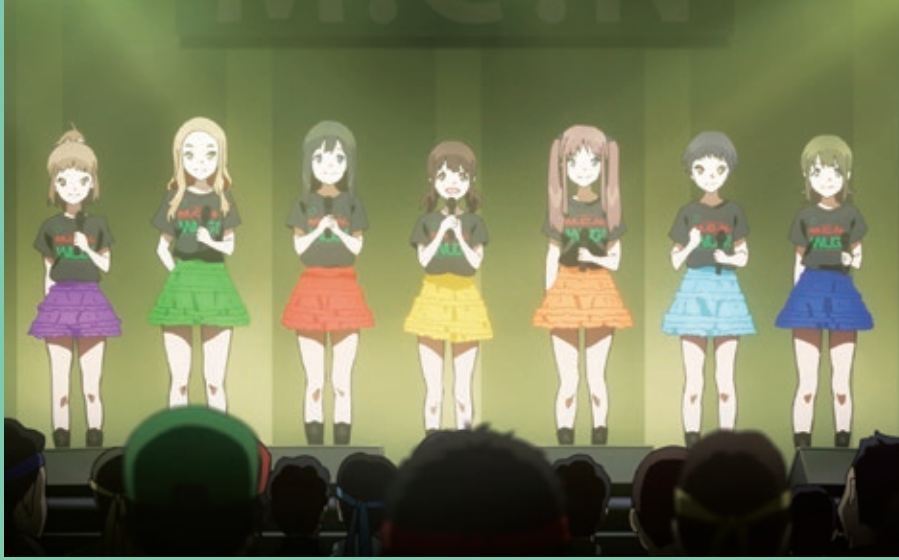
ص ١٨، في أعلى اليسار: صاحب متجر الحلويات الياباني العريق كوماغاي-يا بتاريخ يفوق ٣٠٠ عام مع العديد من الجوائز. يقوم المتجر ببيع المواد بالتعاون مع *Wake Up, Girls!* (الصورة: كاكيزاكي شونزو)

ص ١٨، في أسفل اليسار: رصيف المشاة التابع لمحطة سينداي. محطة سينداي هي بوابة الدخول إلى مدينة سينداي، وهي أكبر مدينة في منطقة توهوكو. (الصورة: أقلو)

ص ١٩، في الأعلى: مجموعة أصوات الممثلين من فيلم الأنيمي *Wake Up, Girls!*.

ص ١٩، في الأسفل: يعد الموقع الخيالي الذي أقامت به مجموعة *Wake Up, Girls!* الاحتفال الاعتيادي قاعة شهيرة للموسيقى الحية في سينداي.

©Green Leaves / Wake Up, Girls! 2 Production Committee
©Green Leaves / Wake Up, Girls! 3 Production Committee



بين الواقع والخيال

مزار الأنيمي يستحون على مكانة خاصة في القلوب

النص بقلم كاكيزاكي شونزو

إن معجبي الأنيمي المحبوب *Wake Up, Girls!* يرون في بلدة سينداي،

وهي المدينة الحالية في توهوكو، المنطقة الشمالية في اليابان، وكأنها شيء من الخيال. هذا العمل غير المؤلف، القائم على دمج الأنيمي والواقع، يعمل على إقحام المدينة قدر المستطاع ضمن مجريات القصة. أصبح متجر الحلويات الياباني كوماغاي-يا بتاريخه العريق، الواقع في شارع كيماشي-دوري، منزل عائلة هاياشيدا آيري، وهي الشخصية الرئيسية. يبدو أن التصميم الداخلي/الخارجي للمتجر الخيالي والأب آيري، صاحب المتجر، يشبهان النسخة الحقيقية تمامًا. في الواقع، غالبًا ما يضحك صاحب متجر كوماغاي-يا عندما يسأله المعجبون

القادمون لزيارة المتجر إذا كانت آيري في المنزل أم لا. إن أحد أكثر الأشياء متعة أثناء التواجد في مزار كهذا هو عبور الخط الفاصل بين الحقيقة والخيال. السفر إلى المدن والجبال والغابات حيث تمت كتابة قصص الأنيمي والمناخا الخيالية، يجعل المعجبين يشعرون بمتعة وجودهم في المشاهد الحقيقية والمناظر الطبيعية في حين يعمل على ربطهم داخليًا مع العالم الخيالي للعمل المفضل لهم.

خذ على سبيل المثال رصيف المشاة في سينداي: وهو الممشى المعلق الذي يربط بين مرافق التسوق ومحطات السكك الحديدية. إن بلاط الأرضيات المرصوف بعناية والمحاط بدرابزين مقوس بلطف

يستحضران أحاسيس التمدن والمستقبلية عند اكتمالها لأول مرة؛ بعد عدة سنوات، وعلى الرغم من ذلك، أصبح هذا الممشى جزءًا لا يتجزأ من حياة الناس العادية بشكلٍ لن يلاحظه أحد. لكن أعمال الأنيمي التي تم إعدادها في المدن والبلدات الحقيقية ستلقي ظلال خفيفة على المشاهد اليومية التي يمر بها السكان. وبمجرد النظر إلى الرصيف، سترى في مخيلتك الفتاة الجميلة — المشهد الذي تم استحضاره بعناية بواسطة مصمم الأنيمي — وكأنها أمام ناظريك. والآن، عندما تضع يدك على الدرابزين حيث كانت تضع يداها، ستشعر بلمسة دافئة. سيتم اعتبار المشهد وكأنه مألوف للغاية من منظور جديد لقصة جديدة تقدم معنىً جديدًا.

لقد منح فيلم *Wake Up, Girls!* حياة جديدة لسينداي: يقوم المعجبون بالبحث عن شخصياتهم المفضلة والمحبوبة في شارع كيماشي-دوري وفي منازل الحي وفي شارع جوزينجي-دوري. سينداي التي يرونها باتت مرئية لديهم من خلال مخيلاتهم. سيتم نقل المشاهد الاعتيادية إلى المخيلة. ستواصل خلفيات الأنيمي ونمط إعدادها في أنحاء اليابان إرشادنا إلى أن الحدود — في حال وجودها — بين الحقيقة والخيال أمر يسهل تخطيه.

كاكيزاكي شونزو

المنتج المسؤول عن القيام بالجولات في المواقع التي استخدمت كخلفيات للأنيمي. قام رئيس شركة سيئيتشي كايجي المحدودة بنشر مجلة سيئيتشي كايجي بغلافها الذي يتضمن على المزارات وعلى محتوى سياحي. كما يقوم كاكيزاكي بتنظيم الفعاليات المحلية بما في ذلك أنيتاماساي (مهرجان الأنيمي/المناخا في سايتاما) إلى جانب تطوير المنتجات المحلية الفريدة من نوعها. ويتضمن المنشور الرئيسي على (المزار: جولة حول ١٢ موقع أنيمي/مانغا). *Seichi Junrei Anime Manga 12-kasho Meguri* (٢٠٠٥)





محافظة ميايagi

“Wake Up, Girls!”

سينداي

هي رسوم متحركة محبوبة أخذت على عاتقها تحقيق التحدي الطموح لدمج الحقيقة مع عالم الأنيمي. تقدم خطوة نحو مدينة سينداي وستدخل حتمًا عالم *Wake Up, Girls!* (الصورة: PIXTA)

©ANOHANA PROJECT



“Anohana: The Flower We Saw That Day”

تشيتشيبيو

هي فرقة الأنيمي صغيرة يقع مقرها في مدينة تشيتشيبيو. يتوافد المعجبون عليها للتعبير عن مدى إعجابهم بمعالم الشارع وطبيعته بالإضافة إلى جسر تشيتشيبيو القديم؛ الأمر الذي أدى إلى جعل هذا المكان بمثابة مزار للأنيمي.

محافظة إيشيكاوا

Hanasaku Iroha” “Blossoms for Tomorrow~ كانازاوا

هي قصة تروي حياة ثلاثة فتيات يعملن في نزل للينابيع الساخنة. إن مهرجان بونبوري (الفانوس الورقي) المذكور في القصة قد أُقيم في الواقع تحت رعاية هيئة يواكو أونسين للسياحة وقد أصبح الآن حدثًا محليًا وشعبيًا يُقام في ينابيع يواكو الساخنة. (الصورة: Railstation.net)



محافظة توتوري

“Detective Conan”

بلدة هوكوي

هي مسقط رأس أوياما غوشو، مؤلف مسلسل “Detective Conan” (المحقق كونان). تم افتتاح متحف المانغا غوشو أوياما (Manga Factory) في عام ٢٠٠٧.



©GOSHO AOYAMA/SHOGAKUKAN

طوكيو

Kochira Katsushika-ku Kameari” “Koen-mae Hashutsujo كاتسوشيكا

كاتسوشيكا هو المكان الذي تم إرسال ضابط الشرطة الجريء ريبوتسو كانكيتشي إليه. ستجد تماثيل برونزية له ولغيره من الشخصيات في جميع أنحاء المدينة، وكأنها ترحب بالزوار المعجبين بها.



©OSAMU AKIMOTO, ATELIER BEEDAMA/SHUEISHA

محافظة كوتشي

“POPIN Q” بلدة ناكاتوسا

يروى هذا الفيلم قصة شبابية تصور مراحل نمو فتاة من خلال الرقص. البطلة، والتي تُدعى كوميناتو إيسومي، تعيش في بلدة ناكاتوسا وقد هربت إلى ميناء كوري للصيد وذلك عندما غمرتها العاطفة وصرخت بكل ما أوتيت من قوة. (الصورة: PIXTA)



©T/PQP 2016

محافظة ساغا

“Yuri!!! on ICE” كاراتسو

سلسلة الأنيمي الرياضي التي تدور حول قصة تزلج الرجال على الجليد. إن كاراتسو وقلعة كاراتسو، التابعة لمحافظة ساغا، هي نماذج خيالية خاصة بالأنيمي لهاسيتسو-مانشي وقلعة هاسيتسو.



©Hasetsu Townspeople / Yuri!!! on ICE PROJECT



خريطتك إلى اليابان



خريطة موقع المانغا والأنيمي

غالبًا ما تعتمد الأنيمي والمانغا في حكايتها على مدن أو بلدات حقيقية. لذا، سيكون من الطبيعي أن ترغب في زيارة الموقع التي جرت فيه أحداث القصة التي أحببتها، لهذا السبب، توجد خريطة قد تتمكن من زيارة أماكن المانغا والأنيمي المفضلة لديك.

اليابان اللذيذة:
حان وقت الأكل!

١١

المأكولات اليابانية على الطرقات



الكريب

الصور: شركة إيشيهارا هيدكي وماريون، المحدودة

لقد أصبح ماريون كريب متجراً رائداً في اليابان وذلك عندما قاموا بالافتتاح الأول لمتجرهم في شارع تاكيشتا الذي يقع في هاراجوكو في عام ١٩٧٧. في ذلك الوقت، كان أفضل شيء يمكن عمله بالنسبة للشباب في عطلة نهاية الأسبوع هو التنزه في شارع تاكيشتا والمرور بجنة المشاة في هاراجوكو المكتظة بفناني الأداء في الطرقات أثناء تناول وجبات خفيفة من الكريب والتي يمكن شراؤها من عربة المتجر. أصبحت هاراجوكو اليوم مركزاً لثقافة الأزياء الشعبية اليابانية لدى الشباب الياباني والسائحين القادمين من الخارج.

تم استيراد الكريب، والذي يتم صنعه في الأصل في منطقة بريتانى الفرنسي، إلى اليابان ومنذ ذلك الحين تحول الكريب إلى مأكولات على الطرقات التي تختلف كلياً عن نظيرتها الفرنسية. إن المكونات الفرنسية الأساسية المختلفة، كالزبدة والسكر أو الشوكولاته، والتي يمكن أن تدخل في قوائم الكريب اليابانية بشكل أو بآخر، تصل إلى أكثر من ١٠٠ نوع مختلف. وعلى الرغم من ذلك، نجد أن الخيار الأكثر شعبية في اليابان، كان وسيبقى دائماً هو الموز بالشوكولاتة مع الكريمة.

قبل دخول الكريب إلى اليابان، كانت الحلويات الأكثر شعبية في المقاهي والمطاعم هي البارفيه وفطائر البانكيك المغطاة بطبقات مختلفة من الحلويات. تحولت هذه الرغبة شيئاً فشيئاً إلى الكريب، وحشوات الكريب الشائعة والتي تحتوي على الكريمة المخفوقة والمثلجات. كما وتشتمل معظم الحشوات على حلوى أزوكي وهو معجون الفاصوليا الحلوة بالإضافة إلى التشيزكيك (كعكة الجبن) فضلاً عن الكثير من أنواع الكريب اللذيذة والخفيفة المحشوة بفطائر الهمبرغر أو التونا والجبن.

إن تطور ثقافة الطعام في اليابان على مدى ٤٠ عاماً الماضية، بدت وكأنها أختصرت لتصبح على هذا الشكل الرائع من المأكولات اليابانية على الطرقات. الكريب الياباني—المغلف والمفوف بشكلٍ مخروطي—تطور ليصبح بمثابة العنصر الرئيسي المهم في عالم المأكولات لدى رواد البوب.



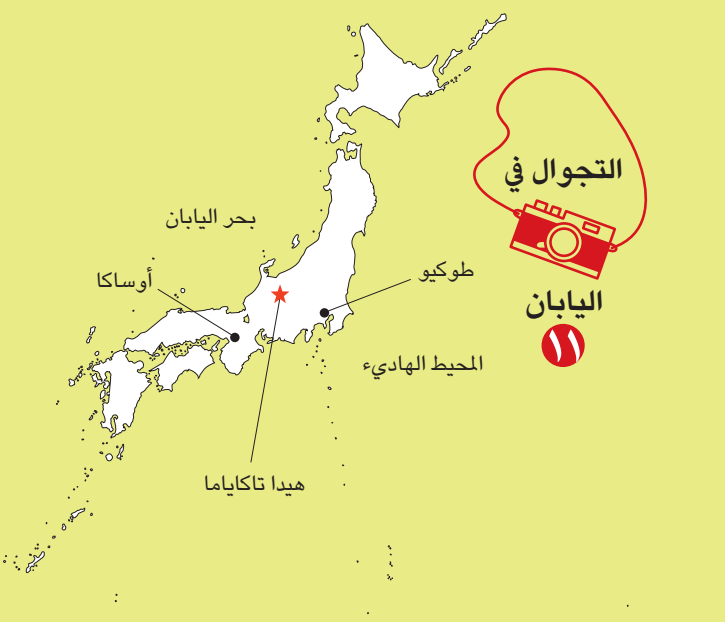
أعلى اليمين: سيدة تنتظر إلى نوافذ المحلات وهي تحمل حلوى الكريب في مشهد مميز في شارع تاكيشتا الذي يقع في هاراجوكو.

أعلى اليسار: مجموعة مختارة غنية ومتنوعة من حلوى الكريب على نافذة العرض. احرص على تجربة القائمة المختارة من الأنواع الموسمية التي تغويك بفضل مجموعتها المتعددة من الخيارات.

في الأسفل: يتم تقديم الأنواع الرائجة للقائمة من كريم الشوكولاتة مع الموز (في الخلفية) وكريما كعكة الجبن بالفراولة والشوكولاتة (في الأمام) على شكل مخروط بعد خبزها.

مشهد بمنظور فيلم الأنيمي “Your Name.”

هيدا تاكاياما



تحيط الجبال بمنطقة هيدا الواقعة شمال محافظة غيفو الموجودة وسط اليابان. هذه المنطقة الجميلة، التي توفر مسارب رائعة مخصصة للمشبي في ربوع الطبيعة وداخل ذكريات الماضي في اليابان، تشهد اهتمامًا متجددًا على اعتبارها وجهة سياحية وملاذًا رائعًا للتزهر وذلك لاحتوائها على الموقع الذي تم فيه إعداد فيلم الرسوم المتحركة الناجح.



منطقة سانماتشي لحماية المباني ذات الأهمية التاريخية المعترف بها على الصعيد الوطني. شارع التجار القديم، الذي يُعد جزءًا من المناطق المسجلة كنقطة يابانية محمية خاصة بمجموعة المباني التقليدية. اصعد على متن العربة لتستمتع بجولة حماسية. (الصورة: أفلو)

مهرجان فوروكاوا الذي يتضمن على أوكوشي دايكو (الطبول الحماسية) يمكن سماع الصوت الهائل الذي يصدر عن الطبل في وقت متأخر من ليلة ١٩ من أبريل.



معمل كابا ساكي للخمور لقد تم إنشاء معمل ساكي العريق في ١٧٠٤. كما تم تسجيله إلى جانب المستودع القائم بجدرانها البيضاء والممتد على طول نهر سيتوغاوا، كموقع ثقافي مادي.



© 2016 “Your Name.” Film Committee

في عام ٢٠١٦، قام فيلم الأنيمي “Your Name.” (كيمي نو نا وا.) بوضع مدينة هيدا بصورة مفاجئة في محط أنظار محبي الأنيمي. تبدأ الحبكة الدرامية بحادث غريب،

حيث يقوم صبي في المرحلة الثانوية يعيش في طوكيو، يُدعى تاكي، وفتاة في المرحلة الثانوية تُدعى ميتسوها، في بلدة إيتوموري الخيالية، بطريقة ما بتبديل جسد كلاهما للآخر. فيما بعد، يكتشف كليهما ما حصل ويبدأون بالتواصل مع بعضهما البعض، وفي نهاية المطاف ينجذب أحدهما للآخر. ثم يحاولون لقاء بعضهما إلا أن هذا لا يحصل أبدًا. لقد جلبت مجريات هذه القصة التي امتزج فيها الفرح بالمرارة، دموع النساء والرجال والصغار والكبار على حدٍ سواء.

على الرغم من ذلك، فقد تم تصميم بلدة إيتوموري الخيالية في الفيلم على غرار مدينة هيدا بمنظرها الطبيعية. بعد وقتٍ قصير من إطلاق الفيلم، توافد المعجبون إلى مدينة هيدا للسفر داخل المواقع السياحية المختلفة التي أصبحت مألوفة لديهم وذلك بفضل تاكي وميتسوها في قصتهما الغرامية.

بعد أن غادر تاكي مدينة طوكيو على متن القطار فائق السرعة، وصل إلى الخط المحلي في ناغويا. تم تصميم المحطة

معبد كيتاواكاميا في المشهد الذي يقوم فيه تاكي بسؤال السكان المحليين عن الاتجاهات، نجد أن السلالم التي تظهر في خلفية المشهد قد ضمنت على غرار معبد كيتاواكاميا.



© 2016 “Your Name.” Film Committee



© 2016 “Your Name.” Film Committee

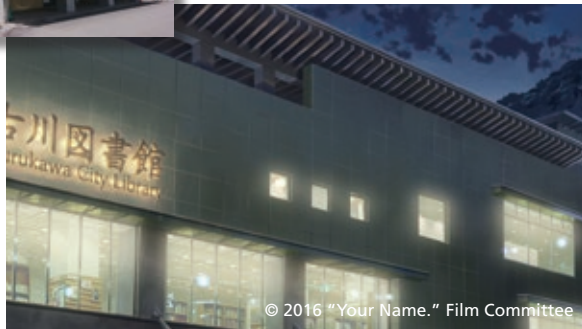
محطة هيدا فوروكاوا يظهر في الفيلم منظر من جسر السكة الحديدية الواقع على الجانب الشمالي من المحطة.



الأولى التي نزل فيها على غرار محطة هيدا فوروكاوا، البوابة الرئيسية لمدينة هيدا. توقف هناك لإجراء بحثٍ في مكتبة تم تصميمها على غرار

مكتبة بلدية هيدا. ومن ثم، وأثناء بحثه عن بلدة إيتوموري التي تنتمي لها ميتسوها، قم بالمرور بمعبد يستند في تصميمه إلى معبد كيتاواكاميا، والذي يشتهر به مهرجان فوروكاوا، المدرج ضمن قائمة اليونسكو للتراث الثقافي غير المادي في الأول من ديسمبر عام ٢٠١٦. هذا المهرجان هو أحد المهرجانات اليابانية الثلاث العظمى والتي يطلق عليها “مهرجانات العرة” والمقامة في ١٩ - ٢٠ من شهر أبريل في كل عام. يقوم حشد من مئات الرجال الذين يرتدون مآزر قطنية فقط بحمل منصات يتم وضع طبول أوكوشي دايكو عليها والسير عبر الشوارع-في مشهد عجيب.

على الرغم من تصوير ميتسوها بأنها قد سئمت من الحياة في البلدة وتحلم بأن تعيش في مدينة طوكيو، يجد رواد سينما المدينة أن الطبيعة الخلابة ووتيرة الحياة الهادئة في مدينة هيدا تميزها إلى حد كبير. هذا يذكرنا بطريقة أو بأخرى باليابان القديمة، وربما هذا الحنين هو ما يدفع الكثيرين للسفر إلى هناك.



© 2016 “Your Name.” Film Committee

مكتبة بلدية هيدا* لقد تم تصميم المكتبة التي قام فيها تاكي بإجراء بحثٍ حول بلدة إيتوموري، الخيالية، على غرار مكتبة بلدية هيدا.

*يتطلب الحصول على تصريح من مكتب الاستقبال لالتقاط الصور داخل مكتبة بلدية هيدا. يُسمح بالتصوير في الفترة ما بين الساعة ٩ صباحًا إلى الساعة ٥ مساءً فقط. عند التقاط الصور، يرجى احترام خصوصية الآخرين.

مهرجان تاكاياما للخريف (مهرجان هاتشيمان)
إن مهرجان الخريف السنوي الذي يُقام برعاية ضريح ساكوراياما هاتشيمانغو
يمتاز باستعراضه التقليدي لجمال ١١ عربة. (الصورة: مدينة تاكاياما)



تاكاياما جينيا
البنى الذي استخدمه الحاكم كاناموري
في قلعة تاكاياما كقصره أصبح تاكاياما
جينيا بعد أن أصبحت هيدا تحت سيطرة
حكومة إيدو.



على اليمين: جسر ناكاباشي
وهو أحد علامات تاكاياما المميزة فهو يعبر نهر مياغاوا الذي يمر
وسط تاكاياما. يضيف كلٌ من الجسر الأحمر وتفتح أزهار كرز
الزينة إطلالة جميلة على المنظر.

على اليسار: سوق مياغاوا الصباحي
اليوم كما في الماضي، يُعد السوق هو المطبخ الذي لا غنى عنه عند
الناس، فهو يحتوي على كل شيء بدءً من الخضروات الطازجة
والفاكهة ووصولاً إلى السلع يدوية الصنع مثل المخللات والميسو وإلى
الحرف اليدوية. تصطف الاكتشاف على امتداد نهر مياغاوا، مما
يجعل من استعراض السلع أمراً سهلاً.

التجوال في

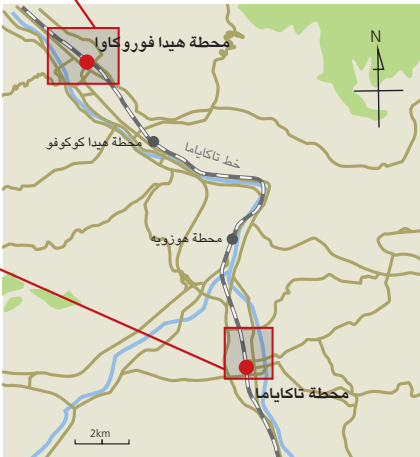
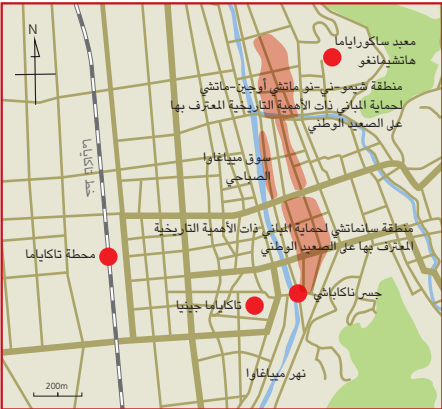


اليابان

حول محطة هيدا فوروكاوا



حول محطة تاكاياما



البلاد، ولكن هذا الموقع الموجود على
ضفاف النهر هو الموقع الوحيد الذي
تبقى حتى الآن. فهي توفر أفضل
إطلالة لجسر ناكاباشي على نهر
مياغاوا. وبما أن فصل الربيع
يحل على هيدا في وقت متأخر من
العام في العادة، توجد نافذة كبيرة
تمنح الزائرين فرصة لمشاهدة
أزهار الكرز المنسابة على الجسر.

تفتتح الأسواق الصباحية أبوابها يوميًا في الصباح إلى فترة
الظهيرة وهي من المواقع التي ينبغي عليك رؤيتها. تأكد من
قيامك بضبط المنبه في وقت مبكر لتتمتع بتجربة التسوق في
سوق مياغاوا الصباحي وسوق جينيا-مايه الصباحي، والذي
يعد كلاهما أحد الأسواق الصباحية الثلاثة الكبرى في اليابان.
يستعرض احتفال تاكاياما للربيع في مهرجان سانو ١٢
عربة غاية في الروعة في ١٤-١٥ من أبريل. في مهرجان
هاتشيمان، احتفال الخريف، تجوب العربات المزخرفة بالدمى
التي تُدار بالمفاتيح الشوارع في ليالي ٩-١٠ من شهر أكتوبر.
مع أزهار الكرز الملونة في الربيع وأوراق الصيف الخضراء
بألوانها الزاهية وأوراق الخريف المزخرفة والناضجة بالحياة
والشتاء بثلوجه الكثيفة، تكشف هيدا تاكاياما عن الجمال
الموسمي الذي يميز منظر المدينة وكأنها صورة مطبوعة على
بطاقة بريدية.

من هيدا فوروكاوا، ينقلك القطار إلى محطة تاكاياما في
غضون ٢٠ دقيقة، حيث يمكنك النزول في هيدا تاكاياما وأول
ما يتجلى لناظريك وسط معالم المدينة المحيطة بك هو الشوارع
القديمة. لقد نشأت بلدة القلعة هذه حول قلعة تاكاياما، التي
بناها الحاكم كاناموري ناغاتشيكا في أوائل القرن ١٧.
في اثنين من مناطق حماية المباني ذات الأهمية التاريخية
المعترف بها على الصعيد الوطني، والتي تُعد وجهات سياحية
مركزية، ما تزال أجواء عهد إيدو (١٦٠٣-١٨٦٧) تتم المكان إلى
يومنا هذا. تشتمل خطوط سير الرحلات الكلاسيكية على ميزة
الخروج من العربات لمشاهدة معالم المدينة أثناء تناول وجبات
خفيفة من الأطباق المحلية اللذيذة مثل هيدا-غيو كوشي (لحم
بقرى على طريقة هيدا على سيخ) وميتاراشي دانغو (كرات الأرز
والدقيق الصغيرة المغطاة بصلصة الصويا). هذه الأخيرة هي
الأقرب إلى الوجبات الخفيفة والتي تختلف عن الكثير من ميتاراشي
دانغو المعروفة على الصعيد الوطني، ويتم تناولها مغموسة في
صلصة الصويا الحلوة والاستمتاع بها كوجبة خفيفة. إن من
الأمر الأخرى المتعة هنا، هي تذوق *الساكي* في حانة محلية
وشراء دمية القرد الصغير الساحرة والمعروفة بدمية ساروبوبو.
في "Your Name"، تم استخدام قطعة من القماش رُسم عليها
شكل ساروبوبو لتغليف علبة الطعام بينتو بها.

تقع تاكاياما جينيا على امتداد نهر مياغاوا، الذي يمر عبر
المدينة. أثناء فترة حكومة توكوغاوا (١٦٠٣-١٨٦٧)، كان
هناك ٦٠ موقعًا أو أكثر من المواقع الحكومية المنتشرة في أرجاء

في أعلى اليسار: دمية ساروبوبو

هي دمية تمت صنعها في منطقة هيدا منذ العصور القديمة. وهي تعتبر
كتعويذة لدرء الشر إلى جانب أنها تجلب الصحة الجيدة وتُحقق الولادة الآمنة.
ويعني اسمها في اللهجة المحلية "القرد الصغير" ويُقال بأنها قد سُميت بهذا
الاسم بسبب تشابهها في اللون والشكل.

على اليمين: هيدا-غيو كوشي

وهي وليمة محلية تنتج للزائرين تجربة طبق غيفو المحضّر من لحم البقر على
طريقة هيدا. (الصورة: PIXTA)

على اليسار: ميتاراشي دانغو

رائحة الدخان الرائعة المنصاعدة من صلصة الصويا بمثابة فاتح للشهية.
(الصورة: PIXTA)





بوتشي بوكورو:

حقيبة صغيرة زاخرة بقلوب كبيرة

الصور بعدسة كوسو سيكو



أوهينيري (ورقة مغلقة ومطوية حول النقود) كالإكراميات والهدايا التي تُقدم في الاحتفالات. مؤخرًا، تطورت هذه الورقة المطوية لتصبح مغلّفًا مخصصًا للاحتفاظ بالنقود؛ وبذلك جاء أصل تسمية بوتشي بوكورو؛ معنى كلمة "بوتشي" هو "القليل"، إذ يُقال أن التسمية جاءت لتعبر عن مشاعر التواضع التي يبديها الشخص الذي يقدمها.

استمرت هذه العادة حتى يومنا هذا وهي تتمثل في تقديم مغلفات أويري بوكورو للتهنئة في المناسبات وشكر العاملين على أدائهم—على غرار تلك التي يتم تقديمها في مباريات السومو ومسرحيات كابوكي—وسط الحضور الضخم. في السنوات الأخيرة، أصبحت المغلفات متوفرة بتشكيلة متنوعة من التصميمات، تضم أنماطًا زاهية ومفعمة بالألوان بالإضافة إلى الكلاسيكية منها، والتي لم تستخدم لتقديم المال فحسب، بل أيضًا لإرفاق بطاقات تحتوي على رسالة يتم تقديمها في المبادلات غير الرسمية.



إن الاحتفال بالعام الجديد في اليابان (أوشوغاتسو) هو أحد أهم الأحداث التي يتضمنها التقويم السنوي للطقوس. فهي تعد اللحظة الحماسية التي ينتظرها جميع الأطفال بفارغ الصبر حيث يقوم آباؤهم بتقديم هدية مالية (أوتوشيدا/ما) داخل مغلف صغير أو حقيبة (أوتوشيدا/ما بوكورو). يعود أصل عادة تقديم الهدايا في السنة الجديدة إلى القرن الرابع عشر، حينما كانت "أوتوشيدا/ما" هدية عينية، إلا أنها في هذه الأيام أصبحت شكلًا من أشكال الهدايا المالية التي تُقدم إلى الأطفال والأقارب من صغار السن خلال عطل السنة الجديدة. إن المغلف الذي يحوي كلمة "أوتوشيدا/ما" (お年玉) والتي كُتبت على الجهة الأمامية منه، كان يُستخدم في الأصل كبادرة للإعراب عن الامتنان والشكر تُقدم للراقصات أو الفنانات اليابانيات التقليديات وما شابهها من العاملين والموظفين. في اليابان، ينفر الناس من فكرة إعطاء المال أو تلقيه بصورة علنية، ومنذ القدم كانت هناك عادة تتمثل في تقديم

