

动植物

种群的多样性和独特的地域性



钏路湿地（北海道县）的日本鹤。
这种稀有的鹤在日本属于保护类动物，仅在西伯利亚和北海道繁殖生长。

© 讲谈社株式会社

日本的植物

日本的植物种类繁多。日本约有 4,500 种本土植物（3,950 种被子植物，40 种裸子植物，500 种蕨类植物）。约有 1,600 种被子植物和裸子植物为日本当地的原生植物。

植物数量之多反映了日本气候的多样性，成为自北向南绵延约 3,500 公里（2,175 英里）的日本群岛的一大特色。最显著的气候特征是温差很大，降水量充沛，这些都为植物的茂盛生长提供了有利条件。这种气候也是日本近 70% 的

国土为森林所覆盖的原因。树叶随季节的更替而呈现不同的颜色。

日本的植物主要分布在以下五个区域，所有这些区域均处于东亚温度带：(1) 亚热带，包括琉球群岛和小笠原群岛；(2) 常绿阔叶林的温带，覆盖本州南部、四国和九州的绝大部分地区。典型树种为柯树 (*shii*) 和青冈栎 (*kashi*)，二者均属橡树科；(3) 落叶阔叶林的寒温带，覆盖本州中部和北部以及北海道的东南部，这里生长着日本的山毛榉树及其他普通树种；(4) 亚高山带，包括北海道的中

部和北部。典型的植物有冷杉 (*Sakhalan*) 和虾夷云杉 (*Yesso*)；(5) 高山带，位于本州中部高地以及北海道中部，典型植物有高山植物，如驹草 (*komakusa*) (荷色牡丹 (*Dicentra peregrina*))。

日本的典型植物

Matsu 和 *sugi* 分别为日本的松树和杉树，它们广泛分布于日本群岛 — 即使是在温暖的南部地区 — 是日本人民非常熟悉的树种。

日本松树常常形成壮观的景象。最为著名的景点为位于京都县的天桥立，6,000 多棵松树在沙洲上成行排列，蔚为壮观。大的松树最高可生长至 40 米，并可用作海岸地区的防风林；小的松树被用作盆景 (*bonsai*)，以及房屋和家具的材料。

此外，日本松树还被当作圣树。过去的人们对大自然充满敬畏，将植物和树木视为神灵的化身。例如，人们对松树、杉树和柏树的崇拜曾经一度成为普遍现象，因为人们相信，正是它们为天降的神灵提供了栖身之地。人们至今还保留着这样的习俗，每当新年到来之际，总要在房屋的入口处用松树枝加以装饰 — *kadomatsu* 的字面意思是“门松” — 因为人们认为这是迎接诸神的最好方式。

日常生活中的植物

最能代表日本的植物非樱树 (*sakura*) 莫属。樱树 (*sakura*) 是日本的原生树种，自古以来一直为日本人民所钟爱。如今的日本人每到春天都要外出赏花 (*hanami*)，热情迎接樱花的开放。很多庆典活动，如学校的入学典礼和公司的新人入社仪式，也选在这一季节举行。“樱



屋久岛上的这颗绳纹杉树围达 16.4 米，估计约有 7,200 年的历史。

© Bon 彩色图片社

花前线”从冲绳向北移动，并在北海道宣告结束，电视和报纸也会随此移动的过程，在天气预报中竞相报道樱花开放的行程路线。

到了秋天，层林尽染，人们又可以从另一角度欣赏和领略自然的美景。据说几百年前，人们会在树下载歌载舞，而今，大多数生活在城市里的日本人则会挤上汽车或火车，去追寻秋的色彩，尤其是那火红的枫叶。

关注生态环境

在今天工业化的日本，我们已很难寻觅植物往日的风貌，其重要程度也是不如往昔。在过度开采和利用自然，滥砍滥伐树木，造成大范围污染之后，人们逐渐开始意识到保护和恢复自然环境的重要性。

日本的动物

在日本，我们能够看到在其邻国中未曾发现的许多动物品种和遗种。

正如自北而南千变万化的气候条件所造就的丰富多样的植物物种一样，日本的大小岛屿上同样也栖息着源于各哭种不同气候类型的动物：东南亚的热带动物、韩国和中国的温带动物、以及西伯利亚的亚北极动物。

在琉球群岛的热带海洋中生长着大量色彩斑斓的热带珊瑚鱼、海龟和海蛇，这里同时还是儒艮和黑江豚的家园。在本州中部以北的海域，我们还可以看到海狮、海狗以及突吻鲸。北极区的动物，如海象等，有时也会造访北海道面朝鄂霍次克海一侧的海域。

在日本最南端的琉球群岛上，栖息的大多是热带动物，如冠状蛇鹰、狐蝠和变色龙等。

在本州、四国和九州本土岛屿上，徜徉着狸猫 (*tanuki*)、梅花鹿和鸳鸯，他们来自韩国的落叶林以及中国的中部和北部地区。灰熊、花尾榛雏以及普通蜥蜴来自西伯利亚的针叶林。

动物的分布缺乏延续性，是历史上日本的岛屿与亚洲大陆多次分离又多次结合，使动物的迁徙变得异常复杂的结果。而且，在日本的某个特殊区域所发现的动物与大陆相应的区域所发现的动物未必都相同；有很多动物只有在日本才能看到。

在这些动物品种中，有些是日本当地所特有的，如日本睡鼠、日本短尾猿、白腹锦鸡、日本娃娃鱼，以及原始蜻蜓。一些学者认为，琉球群岛与亚洲大陆分离的年代要比日本本土早得多，在这些岛屿上同样生长着蚁鸢和奄美刺猬。本



观赏樱花

每年的4月和5月是日本人民赏花的传统时节。当樱树争芳斗艳之时，人们相继来到花枝招展的樱树下休闲野餐。日本有很多著名的赏景点，东京的上野公园和大阪的大阪城公园便是其中最好的去处。

© 讲谈社株式会社

州北端的下北半岛是世界上所有类人猿最北的栖息地。

在海洋深处，人们可以发现鲨、钟螺、皱鳃鲨等一些动物的活化石。还有一些其他的日本水生动物，如大蜘蛛蟹（世界上最大的甲壳类动物）以及生活在淡水中的日本娃娃鱼（地球上最大的两栖动物，据说其寿命可达近50年）。

亚洲大陆的蝶螈、蝉和蜻蜓以多种形式栖息在这些岛屿上。仅在日本本土就有8个品种的凤蝶。

然而，日本的很多动物都面临着灭绝。例如，日本的朱鹭 (*Nipponia nippon*) 已于1997年灭绝。濒临灭绝的物种包括西表猫 (*Mayailurus iriomotensis*)、日本水獭 (*Lutra nippon*)、信天翁 (*Diomedea albatrus*) 以及鸛 (*Ciconia ciconia boyciana*)。

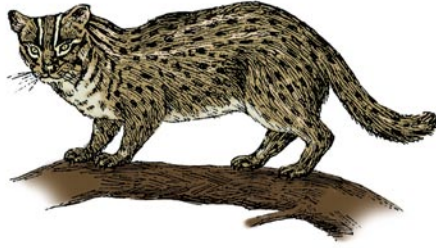
动物和日本文化

动物在日本文化中扮演着重要的角色。日本人对各种动物所持的多种信仰都来源于中国的古典文学。在史前和远古时



遍野的樱草 (*sakuraso*)。

© 讲谈社株式会社



西表猫
这种西表猫只有在冲绳县的西表岛上才能见到。该物种于1967年首次被发现，其身长60厘米。

期，日本人中的精英人士采用了中国一些传统动物的形象寓意，如鹤和龟用来表示幸福和长寿，燕子则寓意着忠诚的回报。

某些动物在日本的民间传说中占有特殊的地位。人们村头经常可以看到的狸猫 (*tanuki*) 在传说中被当作是一种神秘怪异的动物，具有超自然的力量。在古老的传说中，它常常对人施加魔法，尽管这些伎俩是恐吓大于伤害。实际上，狸猫在小型雕像作品中却常常是一副大腹便便、长着巨大睾丸的模样，怀里还抱着盛放日本清酒 (*sake*) 的酒瓶，形象十分滑稽，憨态可掬。狐狸也被认为是具有超凡能力的动物，它是农神稻荷明神 (*Inari Myojin*) 的使者。人们认为狐狸聪明而狡诈，诡计多端。过去曾传说它们可以用符咒迷惑夜行中的人

们。据说它们有时还会寄附在人的身体上，使他们发疯。人们至今仍然相信农神稻荷，并在全国各地的稻荷神庙中对狐狸顶礼膜拜。佛教的教义影响着人们对待动物的态度。例如，直到19世纪晚期，几乎没有日本人宰杀四肢动物，而以鱼类作为摄取动物蛋白质的主要来源。在古代中国的历法体系中便有了六十年一个轮回的说法，12生肖（鼠、牛、虎、兔、龙、蛇、马、羊、猴、鸡、狗和猪）中的每种动物均代表12年的一个小轮回。2005年是“鸡年”，第二年便是“狗年”。即使是在今天的日本，每个人依然会将自己的出生年份与某种特定的动物联系在一起。如果有人说，“我出生在‘马年’。”，人们便会认为他（或她）的性格和命运将会受到生肖动物“马”的影响。



身背草帽、手持酒壶的陶瓷狸猫常常被人们放置在饮酒场所的门外，已经成为一种习俗。

© 讲谈社国际株式会社